

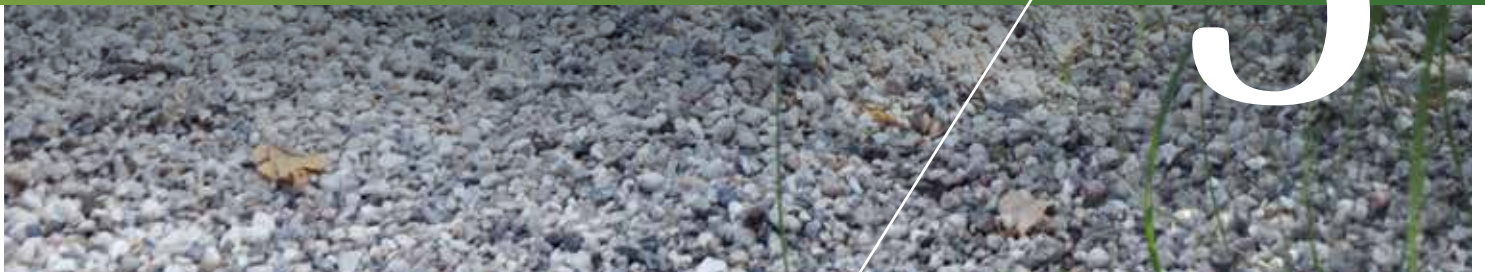


# KIRKEGÅRDEN

Oktober 2021

41. årgang

# 5





Funktionelt og  
inspirerende inventar  
til kirkegården



**NYHED**  
**Bikab Modus**  
120 el. 140 L kapacitet  
Modulérbar



LANDSKAB  
PARK & BYRUM

TLF: 7023 2999  
**WWW.G9.DK**

## INDHOLD

s. 04	FDK's og DKL's årsmøde 2021
s. 12	Religiøsitet og forholdet til folkekirken 2020
s. 18	Generalforsamlinger
s. 22	Foreningen for Kirkegårdskultur
s. 24	Christianslund
s. 30	Det vilde kirkedige
s. 36	Nye urneafdelinger
s. 40	Tjekliste for grønne kirkegårde
s. 46	E-faktura og elektroniske bilag er fremtiden
s. 48	Indtryk fra Have og Landskab 2021
s. 54	Profil – Stine Raun Arneberg
s. 58	Kalender

## FORSIDE

Monumentet til minde om FDK's 100-års jubilæum er opstillet på Svendborg Assistens Kirkegård, tæt ved FDK's første formand, Jens Gravesens gravsted. Monumentet er udført af stenhugger Steen Jensen. Foto: Jørn Skov.

### Redaktører:

Tommy Christensen  
Mail: redaktion@danskekirkegaarde.dk  
Tlf.: 20 41 61 86

Lene Halkjær Jensen  
Helsingør Kirkegård  
Mail: redaktion@danskekirkegaarde.dk  
Tlf.: 26 24 72 28

### Redaktion:

Anders Beck Larsen  
Nyborg Kirkegårde  
E-mail: anders@nyborg-kirkegaarde.dk

Annee Katrine Bonde  
Sønderholm Kirkegård  
Mail: sonderholm\_kirke@mail.dk

Christian Høybye Hougaard  
Gjellerup Kirkegård  
E-mail: chha@km.dk

Hanne Ertbølle Gerken  
Ribe Kirkegårde  
Mail: hg@ribekirkegaard.dk

Mikkel Dalsby  
Ballerup Kirkegårde og Krematorie  
Mail: kgd@dalsby.dk

Jørn Skov  
Tønder Kirkegård  
Mail: tonder-kirkegaard@mail.tele.dk

### Annoncesalg

Tommy Nilsson, Hvidovre Kirkegårde  
Mail: tn@fkih.dk  
Tlf. 23 45 35 56

### Sekretariat:

Foreningen af Danske Kirkegårdsledere  
Springbakken 1  
9230 Svenstrup J.  
E-mail: kontor@danskekirkegaarde.dk  
Tlf: 60 53 59 00

### Layout og tryk:

Jello ApS  
Tlf. 3145 0050  
E-mail: da@jello.dk

Redaktionelt stof og annoncer til 'KIRKEGÅRDEN' nr. 6, 2021 sendes til redaktion@danskekirkegaarde.dk senest d. 15. november 2021. Artiklernes indhold er ikke nødvendigvis et udtryk for Redaktionens, FDK's eller DKL's holdning.

# FDK'S OG DKL'S ÅRSMØDE 2021



Tekst og foto af KIRKEGÅRDEN's redaktion



Klaus Bertelsen – manden bag FDK's jubilæumsbog fortalte om tilblivelsen af den og tanker bag.

**I dagene 6. – 8. september afholdt foreningerne deres fælles årsmøde; et årsmøde, der blev krydret med FDK's 100-års jubilæum.**

Med udsigt til et jubilæum, et spændende program, godt vejr og yderst lempelige corona-restriktioner, havde mange, både nye ansigter og gamle kendinger, fundet vej til FDK's og DKL's årsmøde i Odense, nærmere betegnet på Comwell H.C. Andersen Hotel, vis-a-vis Kim Larsens foretrukne vandhul, Lørups Vinstue.

## Mandag d. 6. september

FDK's konstituerede formand, Rikke Nørulf, bød velkommen til et årsmøde i jubilæets tegn – og gav hurtigt ordet videre til Klaus Bertelsen, der havde "ledt i mørke kældre og på støvede lofter", for at finde materiale til den jubilæumsbog om FDK's første 100 år, som han nu endelig kunne præsentere.

### Kirkegårdens Leder v. Klaus Bertelsen

Klaus Bertelsen takkede Jens Thorsen og Rikke Nørulf for det gode samarbejde, der havde været omkring bogen, siden han påtog sig opgaven i maj 2018. Han havde dog haft et enkelt forbehold i forbindelse med bogens indhold: At den som jubilæumsbog måtte være utraditionel; at den også måtte pege fremad og være en form for "lærebog".

Et af de spørgsmål, han søgte svar på var, hvordan i alverden en lille forening som Foreningen af Danske Kirkegårdsledere, med ca. 200 medlemmer, har kunnet overleve som selvstændig forening i 100 år – og hvad der fortsat bærer foreningen videre. Hans bud på det er tidssans; at kirkegårdslederne gennem tiden har formået at omsætte den måske lidt støvede formulering "FDK's formål er at samle lederne af danske kirkegårde, for derved at arbejde for fagets fremme og standens anseelse ved afholdelse af faglige møder, kurser samt udveksling af erfaringer" til en



Marie Vejrup Nielsen gav sit syn på kirkegårdspersonalets rolle – og hun talte bestemt ikke for døve øren; der var stor begejstring for hendes indlæg.

samtidig kontekst, hvor der dog til stadighed er værnet om arvesølvet og arvegodset, nemlig de værdier, der er skabt gennem forgængerne i kirkegårdslederstillingerne og som har dannet bagtæppe for de efterfølgende kirkegårdslederes arbejde og virke.

Gennem interviews med syv pensionerede og nuværende kirkegårdsledere, med samlet 230 års(!) erfaring som kirkegårdsledere, er disse grundlæggende værdier kogt ned til 3, nemlig

- Skik og brug
- Mindelighed
- Sømmelighed

I bogen gives flere lærerige eksempler på hvordan disse værdier er praktiseret, både før og nu. Og skal man tro bogens forord, som er skrevet af forhenværende kirkeminister Joy Mogensen, er fremtiden også sikret for kirkegårdslederne, for her er der ikke sparet på rosen og respekten for det arbejde, kirkegårdslederne udfører på de danske kirkegårde.

### Kirkegårdspersonalets rolle v. Marie Vejrup Nielsen

Da Marie Vejrup Nielsen, cand.theol. og ph.d., lektor ved Aarhus Universitet, skulle finde et emne for sin afhandling, opdagede hun at der ikke tidligere var lavet undersøgelser af kirkegårdspersonalets rolle ift. de efterladte og deres sorg, så det var virkelig grundforskning, hun bevægede sig ud i.

Hvordan er det grønne personale kulturbærende, og ikke mindst: hvilken sektor skal arbejdet henregnes til? Den grønne sektor, omsorgssektoren eller kommunikationsbranchen? Selv om først- og sidstnævnte bestemt fylder meget i arbejdet, er konklusionen blevet, at den vigtigste del af arbejdet egentlig hører til i omsorgssektoren.

Som led i arbejdet med sin ph.d. fulgte Marie Vejrup Nielsen kirkegårdspersonalets arbejdsdag på forskellige kirkegårde for at finde ud af, hvilke mennesker som arbejder der, og hvorfor man finder på at arbejde sådan et sted. Hun fandt, at der er en meget stor mangfoldighed blandt kirkegårdspersonalet. De er på mange måder en broget flok, som er bærere af helt bestemte, men usynlige værdier der er en vigtig del af de efterlades sorgbearbejdelse. Når der skal arrangeres en urnenedsættelse, er præsterne i langt de fleste tilfælde ude af billedet – deres rolle er udspillet ved den kirkelige højtidelighed, hvis der overhovedet har været sådan en. Man kan groft sagt sige, at kirkerne er præsternes område, mens urnerne er kirkegårdspersonalets. Fordi der ikke findes et standardiseret ritual for urnenedsættelse hersker mangfoldigheden, og hvis de efterladte har særlige ønsker til begivenheden imødekommes de i stor udstrækning.

Når en kiste forlader kirken, er præsten i mange tilfælde ude af de efterlades berøringsflade. Nogle gange fortsætter kontakten med den præst, der har forestået begravelsen i en periode. Men ofte kommer de efterladte på



Var man blevet en smule mat efter den gode frokost, fik det en brat ende, da Michael Svendsen indledte sit foredrag med et brag af en trommesolo.



kirkegården i mange år efter de har mistet en slægtning. Kirkegårdspersonalet kender dem og taler om, hvad der mon er sket, hvis de i en periode ikke viser sig på kirkegården.

Desuden forvaltes tiden på en helt særlig måde på en kirkegård: Selv om arbejdet kan være præget af konstante afbrydelser og forandringer, er det samtidig kendetegnende for kirkegårdens personale, at "vi tager det stille og roligt" i relationen til de pårørende – der er ikke noget, der haster og der kan altid findes en god løsning. Der udvises ofte stor fleksibilitet, og hvis regler overtrædes, ender det for det meste med pragmatiske løsninger på penible situationer.

Kirkegårdene er et stabilt indslag i det danske landskab, de bærer danskernes dødkultur. Men den mest stabile aktør i folks sorg og tab er personalet på kirkegårdene. De er sammen med bedemænd en slags "dødsspecialister" – her er der ikke noget suspekt ved at tale om død og sorg, tværtimod. I tidligere tider blev mennesker, der arbejdede i disse erhverv betragtet som suspekter og uhyggelige på grund af deres mangel på utryghed ved at beskæftige sig med død og sorg. I dag er det tilsyneladende netop denne mangel på utryghed, der er et stort aktiv.

Der er ikke mange andre steder i nutidens samfund, hvor det samme gør sig gældende, ikke engang i omsorgssektoren – men på kirkegården udvises ægte omsorg!

#### Kunsten at bære kulturen og den gode arbejdsplads

Klokken er 13, det er efter frokost – og det tidspunkt på dagen, hvor en aldrende fhv. kirkegårdsleder som oftest nyder en velfortjent lille "morfar". Men ikke i dag, for der er man med til årsmødet i "Foreningen af Danske Kirkegårdsledere".

Man vil jo gerne stå sig i forhold til alle de energiske "nye", så der skal jo helst ikke nikkes for meget, man må være skarp og fokuseret...

Jeg er faldet dødsigt hen, da fanden bryder løs! Den suverænt bedste trommesolo, jeg har hørt længe, starter med et rabalder: Slut med at plirre med søvnige øjne og slut med middagslur!

Det viser sig, at indlægsholder Michael Svendsen, foredragsholder, forfatter og musiker, er en mere end eminent slagtpøjsspiller. I 1982 blev han som 18-årig den yngste konservatoriestuderende slagtpøjsspiller i Danmark og levede længe som professionel musiker. Et erhverv hvor der trænes meget på egen hånd, et erhverv hvor man automatisk bliver meget selvcentreret, man leverer ikke i forhold til den gode arbejdsplads. Michael glemte det væsentlige og gik ned med et brag.

Hans opvækst og engagement i Odense symfoniorkester skildres humoristisk, skønt det også handler om præstationsangst, stående overfor store publikums, kolleger og



Tirsdagens program startede festligt med Odense Tamburkorps.



Den nytiltrådte Kirkegårdsleder ved Svendborg Kirkegårde og krematorie, Dennis Andersen, bød velkommen i Svendborg. Årsmødet deltagere fik udleveret en pose med bl.a. frokosten og en flot og interessant bog om Svendborg Assistens Kirkegård, udgivet i anledning af kirkegårdens 200-års jubilæum. Bogen er skrevet af Mariane Kjær og fhv. Kirkegårdsleder i Svendborg, Tommy Christensen.

karismatiske dirigenter.

Der er koldt på toppen og noget så simpelt som et enkelt bækkenslag i en symfoni på et bestemt tidspunkt, tog nær livet af den unge janitshar.

Via psykolog og samtale fik han besked på at finde sig et ordentligt arbejde, og endte op i kedeldragt på produktionslinje 4 på en fabrik, noget som lige skulle fordøjes. Efterfølgende kunne han, når han kiggede på sit eget spejlbillede, finde på at udbryde "Jeg har været fabriksarbejder, og det er jeg sgu stolt af", man blev kulturbærer af første grad.

Michael Svendsen har prøvet meget i sit hidtil "korte liv", og som foredragsholder er han ualmindelig underholdende, så der var ingen kirkegårdsledere der sov til middag under hans indlæg, og så skal jeg hilse at sige, at han stadig en helt fantastisk trommeslager, hvilket vi fik et par lækre prøver på.

#### Generalforsamlinger og aftenhygge

Resten af eftermiddagen gik med generalforsamlingerne i FDK og DKL, som omtales andetsteds i bladet, samt at der også var tid til at bese nogle af Odense bys mange seværdigheder.

Under og efter aftensmaden var det tid til at få snakket og samlet op på hvordan det går for kollegerne, rundt om på kirkegårdene; og som altid er det vældig hyggeligt, når man mødes igen – især efter et års corona-pause.

#### Tirsdag d. 7. september

Dagens program startede kl. 9, hvor Odense Tamburkorps åbnede dagen på festlig vis. Inden årsmødet deltagere kunne sætte sig godt til rette i de to busser med kurs mod Svendborg, gav evaluerings- og udviklingskonsulent, Jais Poulsen, fra Folkekirkens viden- og uddannelsescenter en grundig gennemgang af de resultater, der er kommet ud af



Nogen fandt en bedre siddeplads end andre, da frokosten skulle indtages...



Der blev lagt en krans på FDK's første formand, Jens Gravesens gravsted.



Der manglede bestemt ikke gode råd og opmuntrende tilråb, da Christian Høybye Hougaard og Tommy Christensen svingede spaderne, for at plante en flot blodblomme, til minde om FDK's 100-års jubilæum.

en undersøgelse af ca. 4000 danskeres religiøsitet og forhold til folkekirken. Resultaterne er ganske interessante og opløftende for kirkegårdene – det kan man læse meget mere om i artiklen "Religiøsitet og forholdet til folkekirken 2020" i dette nummer af bladet.

Vel ankommet til Svendborg Assistens Kirkegård, blev der uddelt sandwich og drikkevarer, som kunne indtages, hvor man nu kunne finde en plads. Efter frokosten blev der lagt en krans ved FDK's første formand, Jens Gravesens grav. Jens Gravesen var Ledende Graver i

Svendborg fra 1918 til 1938, hvor han blev forfremmet til Kirkegårdsinspektør; et job han varetog frem til sin død i 1963. I 1921 var han med til at stifte "Foreningen af overordnede Gravere og Gartnere i Danmark" og blev valgt til foreningens første formand. Denne post beholdt han indtil 1948, hvor foreningen samtidig skiftede navn til "Foreningen af Kirkegårdsinspektører, Gravere og Gartnere ved Kirkegårde i Danmark". I 1962 skiftede foreningen igen navn – og har siden da heddet "Foreningen af Danske Kirkegårdsledere".



Svendborg Assistens Kirkegård rummer ufattelig mange smukke detaljer - og er et fornemt eksempel på generationer af dygtige kirkegårdslederes virke.





Rikke Nørulf, FDK's nyvalgte formand, afslørede det fine lille monument, der ligeledes markerede FDK's 100-års jubilæum.

Efter kransnedlæggelsen blev der plantet et træ nær Jens Gravesens gravsted og et fint lille monument til minde om 100-års jubilæet, blev afsløret af FDK's nyvalgte, og første kvindelige formand, Rikke Nørulf.

I busserne tilbage mod Odense, blev der uddelt champagne og kransekage for at markere jubilæet. Dagens ekskursion sluttede i Odense Domkirke, hvor domorganist, Randi Elisabeth Mortensen, gav en forrygende orgelkoncert på domkirkens orgler.



Domorganist Randi Elisabeth Mortensen fortalte lidt om Odense Domkirke og dens orgler – og gav en forrygende flot orgelkoncert.

Festlighederne blev om aftenen rundet af med festmiddag, taler fra indbudte gæster og musik.

### Onsdag d. 8. september

var det tid til at vende næsen hjemad igen, efter nogle gode dage med spændende og inspirerende indslag og hyggeligt samvær med kollegerne.

Tak til arrangørerne for et godt og festligt jubilæums-årsmøde! ■



### STAMA MK-10 fuldelektrisk løvsuger

- Selvkørende og trinløs elektrisk regulering af kørehastighed
- Større sugeevne end tidligere - og lave driftsomkostninger
- Med fjernbetjening og indbygget ladeapparat



### STAMA Mini Basic EL

- Knækstyret: det kompakte og manøvredegytige køretøj til kørsel på områder med snævre passager
- 2 kørehastigheder for maximal sikkerhed og komfort
- Hydraulisk tiplad som standard - med mulighed for manuelt drejelad, så der kan tippes i 180°



### STAMA Parker EL

- Vedligeholdelsesfrie gelbatterier
- Lad med 3-vejs tip
- Pålidelig og let at betjene



### STAMA Multi EL m. ELS-L

- Smalt køretøj m. hydr. drejelad og affjedret foraksel, kombineret med støjsvag elektrisk sugeenhed



### STAMA Mini RS EL m. ELS-B

- Knækstyret og med vendbar førersæde og hydr. tiplad, kombineret med støjsvag elektrisk sugeenhed

## SE OG PRØV DET STORE UDVALG AF STAMA MASKINER HOS:

- Almas Park & Fritid, Ålborg & Brønderselv
- Lyngfeldt A/S, Hadsten
- Anker Bjerre A/S, Holstebro & Lemvig
- Herning Skov, Have & Park A/S, Herning
- Vemas A/S, Vejle
- Varde Have og Skovmaskiner ApS, Varde
- Esbjerg Park & Havemaskiner ApS
- Hans Holm A/S, Tinglev
- Sønderborg Skov- Park & Have Maskincenter ApS, Sønderborg
- Heden Maskinforretning A/S, Ringe
- Havdrup Maskinforretning A/S, Havdrup

**GMR**   
Care for the ground

STAMA | STENSALLE | NESBO | ELKÆR



GMR maskiner a/s  
Saturnvej 17  
DK-8700 Horsens  
Tel. +45 75 64 36 11  
[www.gmr.dk](http://www.gmr.dk)

# RELIGIØSITET OG FORHOLDET TIL FOLKEKIRKEN 2020



Af Jais Poulsen, japo@km.dk  
 Evaluerings- og udviklingskonsulent, Folkekirkens Uddannelses- og videnscenter  
 &  
 Karen Marie Leth-Nissen, kml@km.dk  
 Vidensmedarbejder, Folkekirkens Uddannelses- og videnscenter



"Kirkegården har således en vigtig plads - ikke blot i medlemmernes men i hele befolkningens liv - og fungerer derfor også som mødested for folkekirken og befolkningen. Vi synes, at det kalder på en overvejelse: Når nu befolkningen i så høj grad bruger kirkegårdene, er folkekirken så god nok til at møde befolkningen dér?" Foto: Thurø Kirke, af Tommy Christensen.

**Folkekirkens Uddannelses- og Videnscenter (FUV) giver med en stor ny spørgeskemaundersøgelse et grundigt indblik i befolkningens tro, religiøse praksis og forholdet til folkekirken.**

Omkring 4.000 personer har deltaget i undersøgelsen, som i 2022 vil blive fulgt op med kvalitative studier på baggrund af cirka 80 livshistoriske interviews. Begge dele udgives i bogform og kan rekvireres hos FUV. Hele

Årsager til medlemskab
Jeg har ikke tænkt så meget over mit medlemskab
Kirken gør noget godt for de svage i samfundet
Jeg er medlem af folkekirken, fordi mine forældre fik mig døbt
Jeg synes ikke, at der er noget godt alternativ til folkekirken
Jeg vil gerne bevare de historiske kirkebygninger
Jeg har bare ikke fået meldt mig ud
Som dansk statsborger er det naturligt at være medlem af folkekirken
Jeg vil have ret til at benytte mig af kirkens tilbud, hvis jeg ønsker det
Jeg vil støtte op om den kristne kulturarv
Jeg har en kristen tro
Andet

Tabel 1: Årsager til medlemskab i FUV's spørgeskemaundersøgelse år 2020.

undersøgelsen er designet med henblik på gentagelse hvert 10. år og kan på den måde skabe ny viden om bevægelserne i befolkningens religiøsitet og forhold til folkekirken.

## Stor stabilitet i medlemskabet af folkekirken

Folkekirkens medlemmer har et bemærkelsesværdigt stabilt medlemskab af folkekirken, når der sammenlignes med andre lande. Når vi spørger medlemmerne, hvorfor de er medlem af folkekirken, har de ikke kun én god grund, men mange gode grunde til at være medlem.

**” I gennemsnit har medlemmerne hele 4,4 grunde til, at de er medlem**

Medlemmerne kunne vælge mellem de årsager, som er oplistet i tabel 1.

Vores analyse viser, at medlemmerne især finder mening i medlemskabet i kraft af tilhørsforhold til familie og det kulturelt nationale, såvel som til en kristen tro og de kristne værdier. Medlemskabet er for mange medlemmer således bredt rodfæstet i det, vi kan kalde de kollektive identiteter, nemlig familien, nationen, kristendommen og samfundsstrukturen, som alle er med til at sætte ramme om vores liv. Tilknytningen mellem de kollektive identiteter og medlemskabet skaber stabilitet i medlemskabet, fordi det ikke alene handler om det enkelte medlems forhold til folkekirken, men om en bredere forankring i sociale fællesskaber.

Undersøgelsen viser, at 43 % af medlemmerne i folkekirken er medlem, fordi de har en kristen tro. Til sammenligning er dette tal ca. dobbelt så højt i Danmark, som det

er blandt medlemmerne i Svenska kyrkan.

Folkekirkens medlemsprocent har over de seneste årtier været faldende. Folkekirken har imidlertid oplevet et mindre fald i medlemsprocenten, end i de lande vi sammenligner os med. I 2021 er medlemsprocenten i Den danske folkekirke ca. 74 %. Til sammenligning er medlemsprocenten i Den norske kirke nu ca. 66 %, mens medlemsprocenten af Svenska kyrkan var ca. 55 % i år 2020. Dertil kommer, at medlemmerne af Svenska kyrkan i højere grad melder sig ud og ind i løbet af livet end tilfældet er i Danmark. Alt sammen tegn på Den danske folkekirkens store stabilitet i forhold til medlemmerne.

## Kirkegårdene spiller en central rolle

Når vi spørger medlemmerne, hvad folkekirken skal prioritere, ligger vedligeholdelsen af kirkegårdene højest på listen sammen med at hjælpe syge, gamle og socialt udsatte.

**” 86 % af medlemmerne mener, at folkekirken skal prioritere at vedligeholde kirkegårdene**

Der er med andre ord en bemærkelsesværdigt høj opbakning til kirkegårdene, hvilket tyder på, at kirkegårdene har en meget vigtig funktion for medlemmerne. Tallet er så højt, at kirkegårdene må anses som et fælles samlingspunkt for medlemmernes interesse, som er med til at stabilisere medlemskabet.

Vi har også spurgt medlemmerne, hvordan de har været i kontakt med folkekirken i løbet af de sidste 12 måneder. Her topper kategorien ”dåb, konfirmation, bryllup og

begravelse”, hvorefter kategorien ”Besøg på kirkegården ud over begravelse” fungerer som den næststørste kontakthold til folkekirken.

### ” 43 % af befolkningen som helhed har de seneste 12 måneder besøgt kirkegården ud over ved begravelse

Kirkegården har således en vigtig plads - ikke blot i medlemmernes men i hele befolkningens liv - og fungerer derfor også som mødested for folkekirken og befolkningen. Vi synes, at det kalder på en overvejelse: Når nu befolkningen i så høj grad bruger kirkegården, er folkekirken så god nok til at møde befolkningen dér? Kan folkekirken komme befolkningen mere i møde, fx med tilbud om samtale, netværksarbejde eller målrettede aktiviteter med kirkegården som omdrejningspunkt?

Der pågår i disse år et stort forskningsprojekt i et samarbejde mellem Aarhus Universitet og Folkekirkens Uddannelses- og Videnscenter under titlen ”Død, minde og begravelse”, der undersøger området. Professor MSO Ulla Schmidt er kontaktperson på projektet, som forventer at udgive de første resultater medio 2022.

### Fald i medlemsprocent skyldes primært tilkomst af nye befolkningsgrupper

På trods af stabiliteten blandt folkekirkens medlemmer, ser vi en faldende samlet medlemsprocent i folkekirken. Danmark har over de sidste mange årtier oplevet indvandring fra hele verden, som bidrager til en øget diversitet i samfundets kulturelle og religiøse sammensætning. Over samme periode har vi været vidne til et brud med traditioner på det religiøse område, som kan betegnes som tegn på øget sekularisering. Det fald, der er sket i medlemsprocenten i denne periode, er imidlertid primært drevet af tilkomsten af nye befolkningsgrupper fra hele verden. Vores undersøgelse viser, at tilkomsten af nye befolkningsgrupper betyder væsentligt mere for faldet i folkekirkens medlemsprocent end en svagt stigende tendens i medlemmer af dansk herkomst.

### Traditionsbrud

Den del af faldet i medlemsprocent, som ses hos personer af dansk herkomst, skyldes det traditionsbrud med autoriteter og traditioner, som ungdomsoprøret og 68'er-generationen har været en eksponent for. Vi har siden efterkrigstiden fået en øget strøm af informationer, og dermed viden om kultur og religion i resten af verden. Vi har fået mulighed for selv at rejse, og dermed opleve mange andre måder at leve på. Det kan derfor ikke undre, at 68'er-generationen i vores under-

søgelse udviser en større religiøs åbenhed for østlige traditioner. Åbenheden videreføres i de efterfølgende generationer, og vi ser mere forskellighed i tro end tidligere. Samtidig ser medlemmerne ikke nødvendigvis et modforhold mellem medlemskabet af folkekirken og det at sammensætte sin egen tro, også i mødet med andre religiøse strømninger. Heri ligger en anden vigtig årsag til stabiliteten i medlemskabet, og forklaringen på noget af den kompleksitet, som præster håndterer i dag, og som vi også ser spor af befolkningens praksis på kirkegården.

Dåbsprocenten er stabil frem til de nuværende småbørnsforældre, som også kaldes 'generation millenium'. Denne generation repræsenterer både tilkomsten af nye befolkningsgrupper ved at have en højere grad af medlemmer med anden herkomst end dansk. Samtidig lader forældre af denne generation i højere grad barnet om at vælge forholdet til folkekirken selv, og udskyder valget af dåb til barnet er i konfirmationsalderen. Dette kan dermed også påvirke dåbs- og medlemsprocenterne fremadrettet, hvis barnet eller den unge vælger dåben fra.

Vores undersøgelse bygger også på tal fra Den danske værdiundersøgelse 1981-2017, hvor vi kan se, at:

### ” Befolkningen har en tendens til at være mere ateistisk tidligt i livet for senere at blive mere gudstroende

Gennem de fem serier af målinger i forskellige aldersgrupper kan vi over tid se, hvordan de yngste voksne i højere grad end ældre vælger at sige nej til tro på Gud. Dog stiger tendensen til gudstro jo ældre de samme generationer bliver. Der er således også tale om livscyklusbetingede årsager til, at der er forskel på Gudstro mellem yngre og ældre.

### Begravelsespraksis – flere vælger kremering

Ligesom vi ser forandringer i troen mellem ældre og yngre, ser vi også aldersforskelle i forhold til ønsker til begravelse. I undersøgelsen spørger vi, hvilken begravelsesform respondenterne ønsker, når de dør. Her siger 56 % af hele befolkningen, at de vil brændes eller kremeres, mens 17 % vælger, at de vil begraves. 28 % har ikke taget stilling. Af de yngste vil 25 % gerne jordbegraves, mens det kun er 15 % af de ældste, der har samme ønske. I den generation, vi kalder '68'erne', er det kun 9 %, som ønsker jordbegravelse.

Sammenligner vi disse svar med statistik fra Danske

Krematoriernes Landsforening, ser vi en interessant forskellighed. I år 2020 var det ca. 86 %, der blev kremeret, hvilket er steget markant over de sidste tyve år fra ca. 72 % i år 2000. Set i forholdet til de 56 %, som i undersøgelsen siger, at de vil kremeres, når de dør, virker den mest sandsynlige tolkning at være, at flere gennem livet i praksis vælger kremering og måske at især de, der ikke har taget stilling, i sidste ende bliver kremeret.

Vi har også spurgt dem, som ønskede bisættelse, hvad de ønsker, der skal ske med deres aske efter bisættelsen.

### ” Efter kremering vil 32 % gerne have urnen sat i et folkekirkeligt gravsted på en kirkegård, mens 20 % gerne vil i de ukendtes grav. 16 % vil gerne have asken spredt over havet eller i udlandet. 4 % vil gerne have asken gravet ned på en skovkirkegård.

### Stor opbakning og mange forventninger til folkekirken

Vi spurgte desuden medlemmerne om, hvad de synes folkekirken skal prioritere sine midler til. Svarene viser en bemærkelsesværdig bredde, hvor der er ønske om prioritering i mange forskellige retninger. Hele otte ud af elleve områder ønskes prioriteret af mere end halvdelen af medlemmerne. Især er der høj tilslutning til at vedligeholde kirkegården godt (86 %), at hjælpe syge, gamle og socialt udsatte (86 %), at bevare traditionerne (78 %) og at holde kirkerne åbne for dem, som vil bede eller meditere (76 %).

Der ser samtidig ud til at være efterspørgsel efter nye gudstjenesteformer og at arrangere kirkelige tilbud for børn og unge, som begge har ca. to tredjedels tilslutning

blandt medlemmerne. 66 % af folkekirkemedlemmerne ønsker at folkekirken prioriterer at skabe nye gudstjenesteformer

### ” Medlemmerne ønsker således at folkekirken skal bevare traditionerne samtidig med at der er et ønske om fornyelse og udvikling af nye tilbud og gudstjenesteformer.

Den store opbakning til folkekirken ses også ved at hele 77 % af befolkningen uanset medlemskab eller ej har haft kontakt til folkekirken de seneste 12 måneder. Folkekirken er således en løbende del af befolkningens liv. Især i familiesfæren og i skolesammenhæng er folkekirken en relevant medspiller. 70 % af den danske befolkning tilkendegiver, at folkekirken er velkommen i skoletiden i forbindelse med konfirmationsforberedelse, mens 54 % støtter, at folkekirken er med til juleafslutningen i folkeskolen. Der er således opbakning til folkekirkens samarbejde med folkeskolen, hvilket kan bidrage til debatten om konfirmation og skolegang samt til forståelsen af i skole-kirkensamarbejdet i bredere forstand.

### Hvad kan du læse mere om?

Undersøgelsen indeholder ud over det ovenstående et væld af analyser, statistikker og fund. Fx analyserer vi religiøse grupperinger i befolkningen, svarmønstre omkring ind- og udmeldelse, medlemskab af andre trossamfund, nærheden og vigtigheden af folkekirken for den enkelte, begravelsespraksis og meget mere. Tilsvarende ses på forskelle alt efter urbanisering, uddannelsesniveau, herkomst, køn, alder og generation. Har artiklen pirret din nysgerrighed kan du finde undersøgelsen på [www.fkv.dk](http://www.fkv.dk). ■

8.-14. november  
Kirkegårdsmesse  
DANMARKSMESTERSKABET GRØN KIRKEGÅRD  
[www.kirkepartner.dk](http://www.kirkepartner.dk)



## HISTORISKE TILBAGEBLIK I JUBILÆUMSÅRET: KREMATORIET I SVENDBORG

Af Tommy Christensen, redaktion@danskekirkegaarde.dk



Det fornemme ovnrum i kælderen.

I 1932 indviede man Danmarks 10. krematorium i Svendborg. Kremering af de døde var den nye trend og krematorier dukkede op overalt i landet i de kommende år.

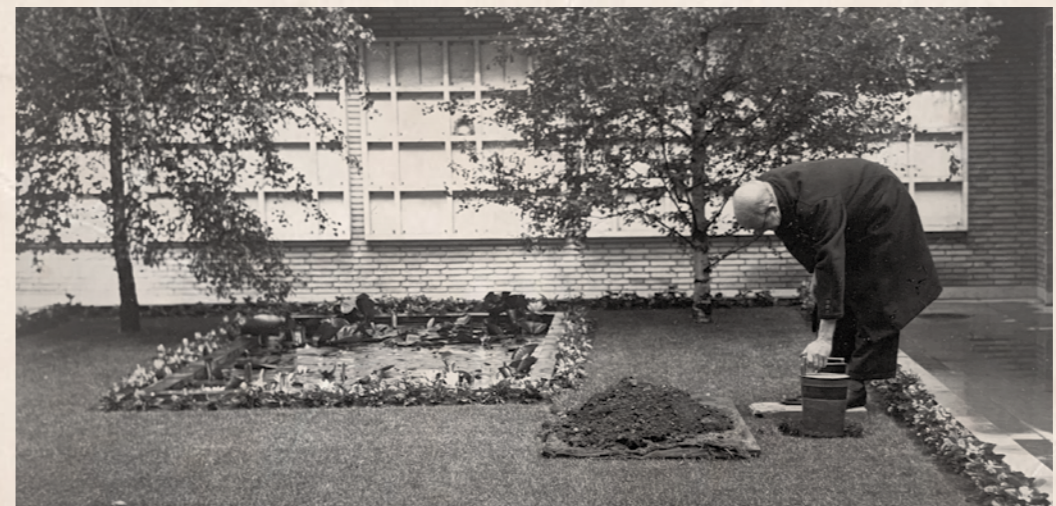
Dette nye fænomen ændrede den danske kirkegård ganske enormt skulle det efterfølgende vise sig. Familiegravstedet kunne før kremation sagtens være på 6 m<sup>2</sup> eller mere når det var kister der nedsattes. Ved urnenedsættelser kunne familiegravstedet snildt etableres på 1 m<sup>2</sup>. Hvor gravsteds-

arealet før fyldte en hel kirkegård, kunne man i slutningen af 1900-tallet nu sagtens nøjes med en fjerdedel af arealet.

Denne udvikling har virkelig afstedkommet en udfordring for os der forvalter den danske kirkegård, ikke at det nødvendigvis er noget dårligt. Måske man skal betragte denne udfordring som en kærkommen lejlighed til at arbejde konstruktivt med overskudsarealet og omdanne de "tomme kirkegårde" til dejlige parkagtige anlæg, med plads til forskellige aktiviteter og oplevelser,



I 1932 puttede Svendborg krematorium sig i kælderen under - og i forlængelse af kirkegårdskapellet.



Urnedesættelse i den første fælleplæne i columbariet fra 1938 på Svendborg Assistens - kirkegård. Bemærk at man tømmer asken ud ved at trykke på et håndtag i beholderen - og græsset må vist slet ikke betrædes.

altså finde den rette balance imellem det parkagtige og gravstedsarealet. Denne udvikling gør sig allerede gældende på mange kirkegårde med fornemme resultater, resultater som retfærdiggør at man investerer i og bevarer kirkegården.

Konklusionen må være at tage udfordringen op, for derved bevare og udvikle den danske kirkegård i alles interesse, både yderens og nyderens. Dansk kirkegårds-kultur er unik, må den vedblive at være det. ■

### Tilbageblik

I anledning af FDK's 100-års jubilæum, vil vi i de kommende numre af KIRKEGÅRDEN se tilbage på de forgangne 100 år i små glimt. Hvis du har et gammelt billede, fra dengang hvor tid ikke kostede så meget, og en lille beskrivelse af motivet, vil redaktionen gerne modtage dit bidrag til fortællingen om kirkegårdene gennem de seneste 100 år.

# GENERALFORSAMLINGER



Af Kirkegårdens redaktion



FDK deltager i en brugergruppe under Folkekirken IT, i forbindelse med at NemID skal afløses af MitID.

**I forbindelse med FDK's og DKL's fælles årsmøde i Odense, afholdt begge foreninger også deres årlige generalforsamling.**

## FDK's Generalforsamling

Der blev valgt stemmetællere og Jørn Skov kunne som dirigent konstatere, at generalforsamlingen var lovligt indvarslet.

### Formandens beretning

Efter en velkomst til både nye og gamle medlemmer, kunne Rikke Nørulf, der var konstitueret formand, efter at den hidtidige formand, Jens Zorn Thorsen, havde trukket sig, aflægge formandens beretning,

I et år, der har været præget af udfordringen med corona-restriktioner, hvilket har givet mange ekstra

opgaver i fortolkningen og efterlevningen af disse, blev der hurtigt indgået en overenskomsttaftale på CFU-området, hvor de statsansatte kan se frem til en lønstigning på 4,42% i perioden 2021 - 2024. Real-lønnen er dermed sikret, men der var desværre ikke mange midler til overs, til også at hæve kirkegårdslederne i de laveste lønrammer og give lidt ekstra i løn til de kirkegårdsledere, der påtager sig ekstra opgaver.

FDK advarer imod at man påtager sig ekstra arbejdsopgaver, ud over det, der er beskrevet i regulativet, uden at have været i kontakt med FDK først. Det er langt fra alle nye opgaver, der automatisk udløser en lønstigning – og opfordringen er derfor at man altid kontakter FDK, før man aftaler nye opgaver, som fx overtagelse af driften af en landsbykirkegård, et ekstra regnskab eller hvad, det nu kan være. Aflønningen af disse ekstra

opgaver skal ofte aftales og finansieres lokalt.

FDK arbejder på at bevare kirkegårdslederstillingerne som tjenestemandstillinger, om end der er der er pres på at dette kan frafalde. I samarbejde med søsterorganisationerne indenfor folkekirkens overenskomstområde, arbejdes der også på at belyse problemstillingerne i forbindelse med Landsforeningen af Menighedsråds ønske om at blive en forhandlingsberettiget arbejds-giverorganisation: Ingen af organisationerne ønsker at det bliver en realitet.

FDK deltager i en brugergruppe under folkekirkens IT, i forbindelse med at NemID skal afløses af MitID.

Igen i år har FDK bistået medlemmer, der er kommet i problemer på deres arbejdsplads, og søger at løse alle sager tilfredsstillende for de involverede parter. Personalesager er tidskrævende og FDK opfordrer alle til at man sætter sig godt ind i sit ansvarsområde og lærer at orientere både sine politikere og medarbejdere på bedst tænkelig måde, således at der ikke opstår unødvendige konflikter, samt at man gør brug af FDK's lederkurser og deltager i relevant efteruddannelse. Det er også vigtigt at bruge sit netværk, der kan være lokale ERFA-grupper eller kolleger man møder på fx årsmødet eller kurser: Så mød op, hvor der er mulighed for at tale med jeres kolleger og dele viden.

Har man et uddannelsesønske med et budget udover det normale, er der mulighed for at søge midler ved den statslige kompetencefond, der stadig har midler at dele ud af.

Bestyrelsen retter en stor tak for et godt samarbejde til de faglige organisationer, samt til de ansatte i KM og CO10's sekretariat. Der var en særlig tak til Klaus Frederiksen, for at yde assistance i personalesager.

### Øvrige beretninger

Kirkegårdens redaktion har – som alle andre – holdt virtuelle redaktionsmøder i coronatiden. Det er blevet til lidt flere møder end ellers, og det har fungeret fint. Der opfordres til at sende indlæg til bladet – hvis vi fortsat skal have et blad med et varieret indhold.

På trods af udfordringer med corona, er der blevet afholdt to lederkurser i efteråret 2020. Et planlagt kursus i foråret 2021 måtte aflyses pga. corona-restriktioner. Lederkursus modul 4 er planlagt til foråret 2022; d. 14. – 16. marts.

Kirkegårdskonferencen 2022 afholdes d. 10. marts. I forbindelse med Nordisk Kongres, der afvikles d. 14. – 16. september i Tampere 2022, arrangerer FDK en studietur, der starter 11. september med fly til Helsinki. Efter et par dage med studiebesøg i Helsinki, køres i bus til Tampere. Hjemrejsen er endnu ikke planlagt. Prisen forventes at blive ca. 15.500 kr.

Den udsatte studietur til Hamborg forventes at blive gennemført i foråret 2023.

### Regnskab og budget

blev fremlagt og godkendt

### Indkomne forslag

Som foreslået blev Dick Kreinøe æresmedlem af FDK.

### Valg

Rikke Nørulf og Jesper Søbjerg Larsen blev genvalgt til bestyrelsen. Søren Trab Christensen genopstillede ikke; i stedet blev Christian Høybye Hougaard valgt ind.

Jesper Brogaard og Mikkel Dalsby blev valgt som suppleanter til bestyrelsen.

Tommy Christensen og Christian Spure Hansen blev genvalgt som revisor, hhv. revisorsuppleant.

### Årsmøde

I 2022 afholdes årsmødet i Helsingør, i dagene 9. – 11. maj. Årsmødet 2023 afholdes i september måned på Bornholm.

### FDK's bestyrelse:

#### Formand: Rikke Nørulf

Varetager Personalesager, lokallønsforhandlinger og repræsentant i CO10, Folkekirkens Samarbejdsudvalg og Nordisk Forbund for Kirkegårde og Krematorier

#### Næstformand: Christian Høybye Hougaard

John Hinze, sekretariatsleder og kasserer  
Tommy Nilsson, FDK's kursusudvalg og annoncekontakt i bladet Kirkegården  
Trine Klink Raunkjær, referent og repræsentant i Arbejds-miljørådet

#### Kaj Beck, ad hoc opgaver

Jesper Søbjerg Larsen, repræsentant i kirkegårdskonferencen og planlægning af studietur til Finland 2022

#### Suppleanter: Mikkel Dalsby og Jesper Brogaard



DKL forsøgte at få krematoriemedarbejderne rykket frem i vaccinekøen for at undgå nedlukning af krematorier pga. sygdom og karantæne. Dette lykkedes desværre ikke – og heldigvis har ingen krematorier været nødt til at lukke.

### DKL's Generalforsamling

Formand Tom Olsen bød velkommen til DKL's generalforsamling, hvor 12 ud af 19 mulige forvaltninger var repræsenteret. Lars Jep-Elleby blev valgt som dirigent.

#### Formandens beretning var udsendt på forhånd:

Det forgangne år har været præget af Corona situationen, som alle andre steder. DKL forsøgte at få krematoriemedarbejderne rykket frem i vaccinekøen for at undgå nedlukning af krematorier pga. sygdom og karantæne. Dette lykkedes desværre ikke – og heldigvis har ingen krematorier været nødt til at lukke.

Det internationale samarbejde har været på stand by, men kommer forhåbentlig i lidt gang igen i slutningen af 2021.

En fremtidig beredskabsplan for krematorierne bør overvejes, særligt for de folkekirkeligt drevne. Dette var måske en opgave for DKL. Beredskabssituationen drøftes også i den Corona Task Force gruppe, som DKL og FDK deltager i.

I Aalborg er installeret et nyt kisteopbevaringssystem i et gammelt sikringsrum i kælderen. En elevator og en robot sørger for håndteringen af kisterne til og fra dette nye kølerum.

#### Bæredygtighed:

Et ord som vi kommer til at vænne os til. Det dækker over mange ting, og kan få store konsekvenser – også på vores område.

Vi bliver nødt til at se på hvilke resurser, der bruges og måske spildes i vores hverdag. Skal fremtidens kister produceres med samme materialer som i dag? Skal vores emballage håndteres som genbrugs materialer? Skal vi fortsat nedgrave implantater i urner på vores kirkegårde, samtidig med at vi stiller krav om forgængelige urner? Spørgsmålene er mange, og der er sikkert rigtig mange andre forhold vi bliver nødt til at forholde os til.

#### Fremtidens energikilder:

Som bekendt står vi med en CO<sub>2</sub> tilpasningsudfordring frem mod 2030.

Noget af det der kan gøre en forskel på denne front, er en reduktion i brugen af fossile brændstoffer.

I Sverige er man rimelig langt med at omstille krematorierne til at bruge såkaldte miljøvenlige brændstoffer. I Aarhus har man skiftet drivmidler til et produkt, som blandt andet indeholder fritureolie, som er et affaldsprodukt. Det importeres fra Holland.

Vender vi blikket mod udskiftning af de nuværende krematorieovne til ovne, der bruger el til opvarmningen, skal der træffes nogle strategiske og ikke mindst økonomiske beslutninger i ejerkredsen i god tid.

Det her område bliver et fokusområde for bestyrelsen, da der skal indsamles rigtig mange facts og oplysninger - ikke mindst fra udlandet, så det kommer I til at høre rigtig meget mere om.

#### Regnskab og budget

Regnskab, fastsættelse af kontingent for 2022 samt budget blev godkendt.

#### Valg

Til bestyrelsen (2-årig periode) blev Michael Smidemann og Tony Fryklund genvalgt.

Claus Tønder Jensen blev genvalgt som bestyrelsessuppleant (1-års periode)

Som revisorer (1-års periode) blev Jesper Søbjerg Larsen genvalgt og Rikke Nørulf blev valgt.

Lars-Jep Elleby blev genvalgt som revisorsuppleant (1-års periode)

#### Næste årsmøde

Bliver afholdt i Helsingør i sammen med FDK i dagene 9.-11. maj 2022.

#### Eventuelt

*Hjemmemalet urner, vil vi modtage dem?* Krematorierne stiller krav til rumindhold, mulighed for at kunne forsegle og praktisk muligt at kunne fylde asken i. Den enkelte modtagerkirkegård kan stille yderligere krav til materiale m.v.

*Hvor fint malet skal asken være?* Der er ikke krav om at asken skal være fintmalet.

*Samarbejde med DTU?* Der blev opfordret til at samarbejde/udveksle erfaringer med DTU omkring fremtidens mulige energikilder. KrematorieKonsulenten tager kontakt. Formanden afsluttede generalforsamlingen med at rette en stor tak til dirigenten, bestyrelsen og medlemmerne. ■

Transportere el – benzin – diesel  
250 – 1200 kg lasteevne

Vacuumsuger flere modeller

**NICODAN**

Nicodan Teknik Aps Lysemosen 25, DK – 8600 Silkeborg  
Tlf 8757 2055 [www.nicodan.dk](http://www.nicodan.dk) [info@nicodan.dk](mailto:info@nicodan.dk)

Hasselholm AB  
Professionel rod- stød- og stubfræsning siden 1981

**Hækfræsning**  
er et af vore mest efterspurgte fræseprodukter  
når man skånsomt og effektivt vil fjerne rødderne  
fra et vildvokset buskads eller en gammel hæk.

Hasselholm AB – Gamla Hemsjövägen 2 – SE-441 96 Alingsås  
Tel. +46 (0)322-502 90 Fax +46 (0)322-551 80 -  
[www.hasselholm.se](http://www.hasselholm.se) - [info@hasselholm.se](mailto:info@hasselholm.se)  
Vort gratisnummer: 80 88 12 16

# FORENINGEN FOR KIRKEGÅRDSKULTUR



Tekst og foto:  
Jens Dejgaard Jensen, post@kirkegaardskultur.dk



Kirkegårdsleder Anders Beck Larsen fortæller om Nyborg kirkegårde, som har gennemgået mange store renoveringsarbejder og også fået nye anlæg de senere år.

**Foreningen holdt generalforsamling og årsmøde i Nyborg den 23. august. Her blev foreningens jubilæumsgave præsenteret: Alle foreningens årsskrifter er digitaliseret og kan ses på [tidsskrift.dk](http://tidsskrift.dk)**

Foreningen holdt sit årlige arrangement sent på året og som en-dagsmøde på grund af corona-uvished.

I 2020 havde foreningen 100 års-jubilæum - som aldrig blev behørigt fejret pga. corona-aflysning.

I det første foredrag fortalte kunsthistoriker Karin Kryger om foreningens historie, med nedslag fra foreningens oprettelse frem til i dag. Bl.a. har foreningen haft en ganske omfattende konsulenttjeneste - det var før begrebet kirkegårds konsulent var en realitet, det kom først i 1970'erne. Foreningen udgav kirkegårdsprotokoller og -vedtægter, hvilket var en vigtig indtægtskilde i mange år.

Omkring 1930 udgav foreningen et temanummer om kremation - hvilket medførte stor opstandelse, hvor for-



Vand og stauder er vigtige elementer i dette nye gravstedsanlæg tegnet af Moos Landskaber, bl.a. med et afsnit til børn.



På Nyborg Assistens kirkegård fra 1920'erne er der god plads. Men det kan udnyttes til leg med blomster og plænerne pleje.

eningen blev beskyldt for at reklamere for denne på dette tidspunkt åbenbart kontroversielle tema. Og det var først langt senere at kremering kunne finde sted uden politiets tilladelse.

Men ellers er det foreningens formål (" - at virke for, at kirkegårdens æstetiske, kulturhistoriske og landskabelige værdier bevares og udvikles således, at kirkegårdene fremtræder som værdige begravelsespladser"), som har været den røde tråd i nu mere end 100 år.

Kirkegårdsvejleder Stine Helweg, Københavns kommune, præsenterede foreningens 100 års jubilæumsprojekt: Alle periodika siden begyndelsen er nu digitaliseret og tilgængelige via [www.tidsskrift.dk](http://www.tidsskrift.dk). Fremadrettet offentliggøres årsskriftet også her, dog først et år efter udgivelsen. Se mere herom i tekstboksen.

Årsmødet sluttede med ekskursion til Nyborg Kirkegårde, hvor Anders Beck Larsen viste rundt.

## Generalforsamling

Kunsthistoriker Karin Kryger valgte at trække sig fra

bestyrelsen efter mange års arbejde her, hvor hun bl.a. har været redaktør af årsskriftet. Ligeledes trak landskabsarkitekt og kirkegårds konsulent Charlotte Skibsted sig fra bestyrelsen.

Nyvalgte til bestyrelsen blev Line Bonde, Nationalmuseet og landskabsarkitekt Anne Vium Skaarup.

Bestyrelsen har konstitueret sig med biskop Elof Westergaard som formand, landskabsarkitekt Mette Fauerskov som næstformand, kirkegårdsleder Dennis G. Næser er kasserer og kirkegårdsvejleder Stine Helweg er sekretær. ■

## [www.tidsskrift.dk](http://www.tidsskrift.dk)

er en database med tilhørende hjemmeside af samme navn, som drives af Det Kongelige Bibliotek. Her kan man finde Foreningen for Kirkegårdskulturs tidsskrifter, nemlig "Vore Kirkegaarde", som i 1992 blev til "Kirkegårdskultur". Klik på det ønskede tidsskrift - klik på et nøgleord/eller skriv et søgeord, f.eks. "askespredning" - det giver 12 hit i "Kirkegårdskultur" og ingen i "Vore Kirkegaarde".

# CHRISTIANSLUNDEN

Af kirkegårdsleder Odin Møller og Henning Jepsen, formand for kirkegårdsudvalget  
Illustrationer fra Moos Landskab



Christianslundens afgrænsning er vist med rød kontur.

## Plan for indretning af Christianslund på Østre Kirkegård i Sønderborg.

Vore kirkegårde forandres væsentlig i disse år. En af årsagerne er ændrede begravelsesmønstre, hvor langt flere vælger en urnegrav fremfor en kistegrav, hvilket tidligere var det typiske valg.

Fredningstiden for urnegrave er langt kortere end for kistegrave, og urnegrave optager mindre plads. Dertil kommer, at der også tegner sig et mønster, hvor langt færre end tidligere vælger at forlænge gravstedet, når fredningstiden er udløbet. Det er alt sammen medvirkende til, at der er rigeligt plads på langt de fleste af vore kirkegårde. Mange steder falder det sammen med ønsker om nye og differentierende udtryk på kirkegårdene, samt ønsker om øget udbud af gravstedstyper. Samtidig er der krav om tilpasning til ændringer i driftsøkonomiske forhold. Også på Østre kirkegård i Sønderborg falder valget oftere

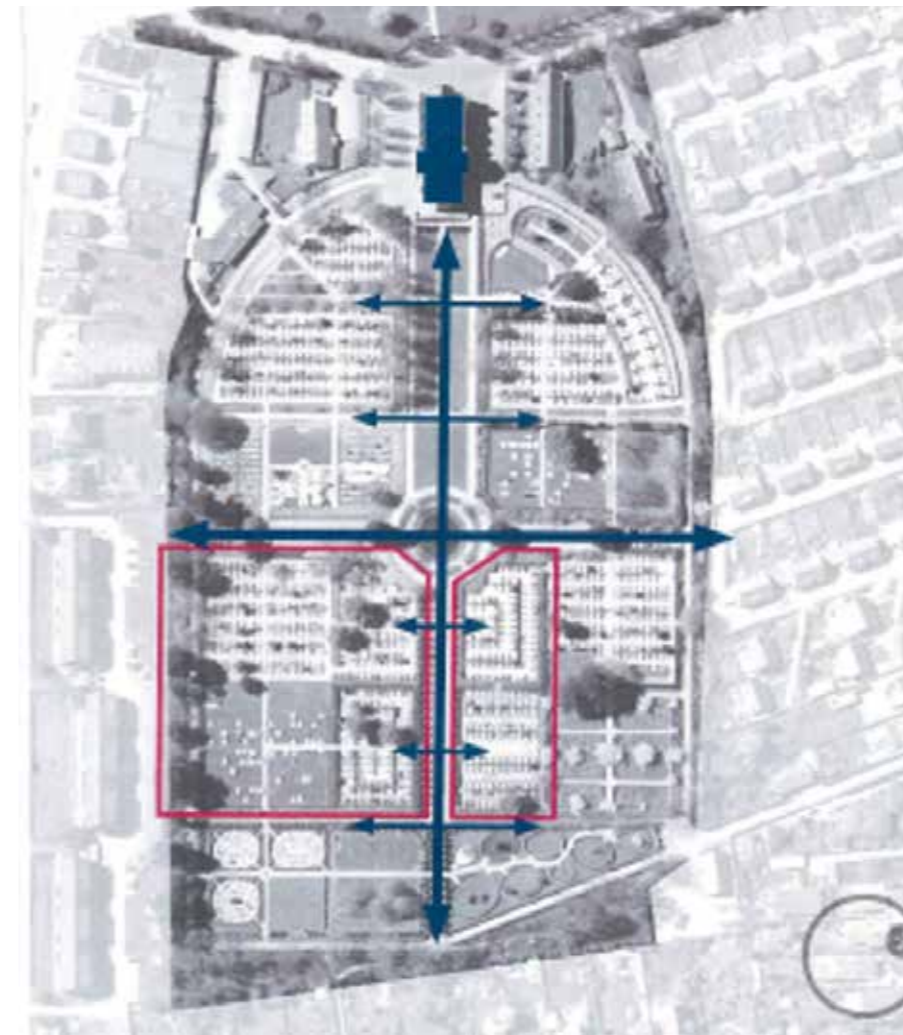
og oftere på et urnegravsted. Samtidig har flere udtrykt ønske om, at kunne blive begravet i et skovlignende miljø, hvilket indtil nu ikke har været muligt.

Da der er god plads og mulighed for at etablere et mindre skovområde, har menighedsrådet derfor igangsat arbejdet med nærværende plan. Denne giver forslag til indretning af Christianslund, hvis afgrænsning er vist med rød kontur på luftfoto'et.

Planen er udarbejdet af landskabsarkitekt Moos Landskaber, seneste udgave marts 2019 og rettelser/forslag af kirkegårds konsulent Anne Virum Skaarup. Sønderborgprovstiudvalg har bedt om en sammenkrivning af forslag og rettelserne fra Anne Virum Skaarup.

### Målet med Christianslund er

- at Christianslund bliver et karakterfuldt, attraktivt, naturpræget område, der byder på oplevelser året rundt.



Hovedaksen er kirkegårdens rygrad, men der er også synsaksler på tværs. Den vigtigste er midteraksen, der krydser den cirkelformede sø midt på kirkegården. Flere steder er der, ned langs hovedaksen adgang og visuel forbindelse på tværs, der inviterer til at gå rundt og opleve kirkegården.

- at udpegede bevaringsværdige træer i området indgår i den nye plan
- at der disponeres med primært urnegrave og et mindre antal kistegrave i skoven
- at der er god adgang til og rundt i området i skoven for både besøgende og for personale
- at der er attraktive siddepladser
- at der er en central blomsterplads
- at der er mulighed for at differentiere monumenttyper, defineret af kirkegården
- at driftsindsatsen i skovområdet på sigt bliver minimalt.

### Registrering og Analyse

Overordnet er disponeringen af Østre Kirkegård bygget op omkring en central, øst-vestvendt symmetriakse, spændt ud mellem kirken i den vestlige ende og et stort granitkors i den østlige ende.

Hver side af aksen er inddelt i et antal rum og afdelinger med forskellige udtryk og gravstedstyper. Disse områder er kendetegnet ved rig variation i anvendelse af karaktertræer og ikke mindst buske.

Buske er ofte anvendt som strukturgivende elementer på Østre Kirkegård, både som klippede hække og fritvoksende, der bløder op på planens rette linjer. Det betyder samtidig, at store dele af kirkegården fremstår meget frodige og karakterfulde.

Kirkegårdens indretning er desuden præget af en retvinklet geometri, der også tegner mønstret af stier i og mellem afdelingerne.

Den stramme geometri er dog tilpasset, hvor den møder en asymmetrisk afgrænsning mod øst og cirkelslaget lige øst for kirken.



Området nord for hovedaksen, afd. O og R indgår i Christianslund for at styrke den overordnede symmetri på kirkegården. Området er præget af spredte større træer og buske, hvoraf nogle skal bevares som karaktergivende.

Hovedaksen er kirkegårdens rygrad, men der er også synsaksler på tværs. Den vigtigste er midteraksen, der krydser den cirkelformede sø midt på kirkegården. Flere steder er der, ned langs hovedaksen adgang og visuel forbindelse på tværs, der inviterer til at gå rundt og opleve kirkegården.

#### Området nu

Området nord for hovedaksen, afd. O og R indgår i Christianslund for at styrke den overordnede symmetri på kirkegården.

De nuværende afdelinger K, L, M og N er karakteriserede ved en klar indramning af meterhøje, stramt klippede hække. Afd. N er indrammet af høje buksbom beplantninger og er derfor et veldefineret lukket rum. Ellers er der god visuel kontakt mellem afdelingerne, og området består reelt af tre rum.

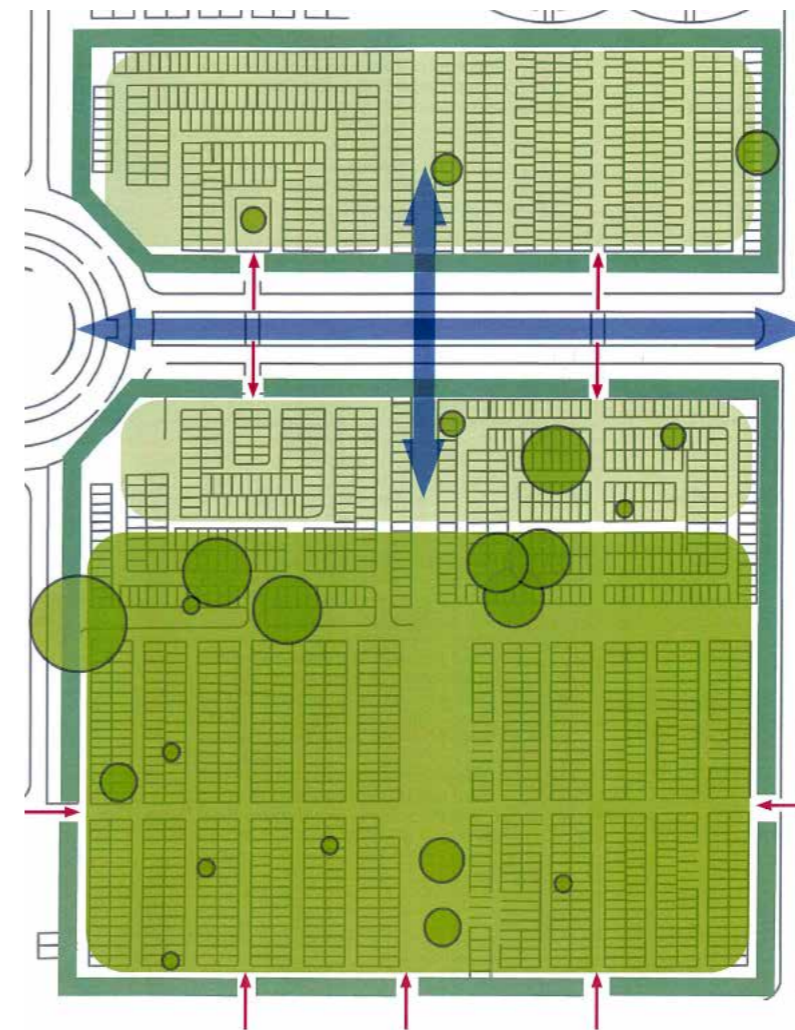
Områderne er indrettet med traditionelle hækindrammede kistegrave i dobbelt rækker.

Området er præget af spredte større træer og buske, ud over det store egetræ er de udpegede karaktergivende træer og buske, primært atlasceder, der farvemæssigt komplementerer de rødbladede japanske løn, samt flere yngre hjertetræer.

#### Konceptuelt

Christianslund spænder på tværs af kirkegårdens hovedakse og består af to zoner: Egeskoven, længst mod syd, vist med mørkegrøn og Magnolialunden, vist med lysegrøn. Magnolialunden ligger på hver side af hovedaksen, således at beplantningerne medvirker til at styrke kirkegårdens overordnede symmetriske plan.

Rammen udgøres af stedsegrønne hække, der danner et tæt, stiliseret skovbryn.



Christianslund spænder på tværs af kirkegårdens hovedakse og består af to zoner: *Egeskoven*, længst mod syd, vist med mørkegrøn og *Magnolialunden*, vist med lysegrøn. Magnolialunden ligger på hver side af hovedaksen, således at beplantningerne medvirker til at styrke kirkegårdens overordnede symmetriske plan.

Udpegede værdifulde fritstående træer er bevarede. De fleste stier er bevarede, og der er god adgang til området fra alle sider og visuelt kontakt på tværs af hovedaksen.

#### Forslag

Christianslund er inddelt i to zoner med forskellige udtryk:

*Den naturprægede Egeskov*, der ligger længst mod syd og *den parklignende Magnolialund*, der ligger i tilknytning til hovedaksen på begge sider af denne. Et antal eksisterende træer er bevarede, det gælder primært hjertetræer, atlasceder og rødbladet japansk løn.

*Egeskoven* omfatter de eksisterende afdelinger K og M samt en lille del af L og N. Når der i det følgende henvises til M menes altså M samt en del af N. Med K menes K samt en lille del af L.

Afdeling M er allerede ryddet for alle tomme gravsteder og lagt ud i græs uden stier. Her sættes stilkeg i plantehuller i græsset. Egetræer er lystræer, dvs. at løvet lader store mængder lys slippe ned til skovbunden, så der er lys nok til en urteflora. Skovbunden etableres ikke, men får lov til at udvikle sig i takt med, at træerne vokser til. Planteafstanden for egetræerne er ca. 1 træ pr. 10m<sup>2</sup>.

Træerne må ikke fremstå i lige rækker, men sættes forskudt i gravstederne.

Det i den oprindelige udviklingsplan viste trug etableres ikke som vist – der er aktive gravsteder i området, så det er ikke muligt. Hvis der på et senere tidspunkt er et ønske om et vandspejl i området, tilpasses og placeres det, hvor det til den tid er muligt.

For at sikre sig at udtrykket i afdelingen ikke bliver låst fast i udtrykket med pænt klippet græs under træer, lader

man allerede nu, græsset blive højere og lader nedfaldne blade ligge.

Det er tanken at alle gravsteder er anonyme. Hvis, der skulle vise sig interesse i gravsteder med gravminder kan det senere fint indarbejdes i planen. Type og udseende af gravminder fastlægges efterfølgende.

Afdeling K: I denne afdeling er der hækomkransede gravsteder og grusstier. Alle tomme gravsteder og grusstier ryddes. Der plantes et træ (stilkeg) pr. 10m<sup>2</sup>. Træerne må ikke fremstå i lige rækker, men sættes forskudt i gravstederne.

For at skabe et skovbillede, er det tanken, at der indplanteres eller sås skovbundsstaude. Disse etableres når egetræerne skygger tilpas meget og nedfaldent løv begynder at danne en skovlignende jordbund.

I afdelingen etableres der én lysning, (hvor der er plads til et mindre antal anonyme kistebegravelser), så man kan få oplevelsen af at gå ind i skoven og være omgivet af den og derefter opleve, at der åbner sig i en lysning. Foruden egetræerne vil der blive indplantet enkelte østrigske fyr og atlasceder.

Hovedstien etableres med flis belægning, så den med det samme får karakter af skovsti. Især i afd. K vil der være et behov for at etablere mindre stikstier så de pårørende stadigvæk kan besøge de eksisterende gravsteder.

**Magnolialunden** er alene disponeret med urnegrave

tæt ved stier, med plads til 4 urner i hvert kvadrat. Det centrale er, at beplantningerne på hver side af hovedaksen fremtræder symmetriske omkring denne og dermed underordner sig den overordnede symmetriske plan. Små flerstammede træer danner et let kronetag. Lunden er sammensat af magnolia som hovedtræ, japanske løn og kirsebærkornel. Underbeplantning af kejserbusk, dværgkalkved og hyldebærrøn, samt tæppedannende storkenæb, lungeurt, akelejer m. fl..

Træerne plantes på begge sider af hovedaksen, i det omfang der er plads. Plantestedet er enten ledige gravsteder eller fællesarealer. Gravstedshækkene ryddes i takt med, at gravstederne nedlægges og der etableres en sammenhængende bund. Dette er et meget enkelt og effektivt tiltag, som kan gennemføres med stor respekt for eksisterende gravsteder. Det eksisterende gravsystem bevares. Denne fremgangsmåde benyttes både nord og syd for hovedstien. Herved bevares symmetrien omkring hovedaksen.

#### Økonomi

Det er kun et overslag, i det det har vist sig at markedet for egetræer ikke er særligt stort. Det er ikke muligt at fremskaffe træer til plantning her i foråret 2021. Vi havde et tilbud på 100 stk. egetræer til kr. 200,- pr. stk. De blev solgt til anden side idet godkendelsen trak ud. Ved det næste tilbud til levering i foråret 2021 var prisen så kr. 395,- pr. stk. Det blev derfor besluttet at udskyde opstarten af plantning til efteråret 2021.

Prisen i overslaget er derfor korrigeret til kr. 300,- stk. i forhold til det oprindelig fremsendte overslag. ■



[www.Henneckestaude.dk](http://www.Henneckestaude.dk)

**20 års erfaring.**  
**Fokus på miljøvenlig produktion af stauder.**

**Mail: Henneckestaude@c.dk**  
**Mobil: 21 73 29 90**  
**Kontor: 55 45 92 66**



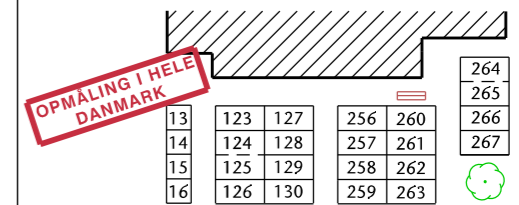
**K&S Tree Care ApS**  
Certificeret træpleje

Kim Poulsen  
Mobil 40 32 11 90

Lunikvej 9  
2670 Greve  
Tlf. 43 45 11 90

[ks-treecare.dk](http://ks-treecare.dk)

## Digitalt Kirkegårdskort



- Opmåling
- Kort
- Plejeplaner
- Rådgivning
- Protokoller
- Afsætning
- Ajourføring
- Nummerering
- 25 års erfaring

**Landinspektørcentret**

Nygade 46 - 7400 Herning - Tlf. 97 12 36 88  
h herning@lcdk.dk - www.lcdk.dk

**Schäffer**  
2020  
Kompromisløs Schäffer kvalitet til små penge!

- Smøre- og vedligeholdelsesfrit knækked - 3 års/3000 timers garanti
- UALMINDELIG stærk opbygning af læssertårn
- V-formet læsserarm - maksimal udsyn
- 20 HK, 3-cylinderet Kubota-motor
- 247 cm løftehøjde
- 1400 kg egenvægt
- 53 cm indvendig venderadius

WWW.SCHAEFFER.DK  
+45 99 28 29 30

**KAMPAGNEPRIS**  
**164.900,-**  
SPAR 10.000,-

**LAGERFØRENDE FORHANDLERE**

Agrotek A/S, Hobro	96574700
Agrotek A/S, Brønderslev	96574700
Anker Bjerre, Holstebro	97422010
Anker Bjerre, Lemvig	97828344
Almas Park & Frisid, Aalborg	96520300
A.P. Jørgensen, Ribe	75420977
Boi Davidsen, Brøndbo	74711338
Børup Traktør & Maskincenter	75332024
Eftved Maskinforening	75553333
Farsø Maskinhandel	98633222
Glanbjerg Maskincenter	64721460
Garnag Landbrugsmaskiner, Bøttemarie	64970220
Grundvad Maskinhandel	86667633
Hans Holm Maskinforening, Tinglev	74644094
Hadden Maskiner	46296588
Helms TMT-Centret, Herning	85282320
Helms TMT-Centret, Aarhus	86109108
Helms TMT-Centret, Ringsted	57811100
Hennik A. Fog A/S, Brøndby	43966611
Kædeby Maskinforening, Humble	62572255
Lunde Maskincenter	75282023
Midtjurs Traktørlager, Nimtofte	86399488
Maskincenter Roskilde	48387202
O. Søndergaard & Søner, Otterup	64851102
Præstbro Maskiner	98867288
Thy-Mors Udmøntning og Maskincenter	97931377
Vejerslev Landbrug & Maskincenter ApS	2460 9050

**WEIDEMANN**  
*designed for work*

**Masser af udstyr i dansk topkvalitet fra Nesbo**

**Weidemann er en kraftfuld hjælper med et stort udvalg af udstyr til kirkegårdsarbejdet - ring til os og hør mere:**

- Lave og smalle passager klares uden problemer.
- Vridningsfast læssearm til præcist arbejde og utrolige løftehøjder. Høj drivkraft. Stor manøvredegtighed.
- Enkelt skift af redskab uden udstigning af maskinen.
- Kombineret motor, førerplads, dæk mv. til jeres opgaver og behov.
- Let at transportere på anhænger.
- All-round maskiner til hele året.

**Stemas Maskinsalg A/S**

Hadsten	86 43 49 00
Vojens	74 54 55 55
Køge	57 61 46 67
Roskilde	46 15 36 00

[www.stemas.dk](http://www.stemas.dk) [stemas@stemas.dk](mailto:stemas@stemas.dk)

**STEMAS**  
member of JMM GROUP, Scandinavia



## KIRKEGÅRDE

### Udviklingsplaner, tilgængelighed og en fremtidig kirkegårdstradition

En samlet planløsning for kirkegården tilgodeser alle forhold og er et godt arbejdsredskab for kirkegårdsledere, ansatte og menighedsråd. Vi arbejder med tilgængelighed og skaber smukke løsninger med et universelt design i respekt for kulturarven. Kontakt os for en uforpligtende samtale. Vi dækker hele landet.

**ANNESTAUSHOLM**  
Landskabsarkitekter

[www.annestausholm.dk](http://www.annestausholm.dk) Tlf. 46 40 27 71 [afs@annestausholm.dk](mailto:afs@annestausholm.dk)

# DET VILDE KIRKEDIGE



Tekst og foto: Karsten Hansen, naturkarsten@gmail.com  
Naturvejleder, TV-programvært, Frugttræsnørd, Bonde, Reserveorganist og Morfar



Kongelys breder sig.

**Kongelys, Matrem, Sæbeurt, Skt. Hans Urt, Dansk Arum, Vårbrunrod, Moskuskatost, Rejnfan, Svaleurt, Skvalderkål, Baldrian... Listen over planter, vi engang klyngede os til for at bekæmpe sygdom og gebrækkelighed, er lang.**

Middelalderen var præget af en religiøs tolkning, hvor Gud havde givet os hjælp og helse gennem planterne – hvis vi ellers selv kunne knække koden. Røde blomster mod blodsygdomme, gule blomster mod urinlidelser, planter, som ligner noget, virker til det, de ligner!! Signaturlærens medicin og folketro var den eneste hjælp mod sygdom og død, og specielt omkring klostrene var der direkte dyrkning af disse gode urter. Den viden, klostrenes munke besad, blev formodentlig videregivet til kirkerne

og dyrkningen af de lægende urter, blev der ved spredt ud til menigmand. Man kunne forestille sig, at urter hentet på kirkegården havde mere kraft end almindeligt vejksukrudt. Guds kraft var jo lagt i urterne, og den var vel stærkere nær på kirken. Desuden var der nok også den praktiske ting, at kirkediget holdt løsgående græssende dyr ude, og det gjorde dyrkningen meget mere sikker!!

## Lægeurter er en kulturarv

De er her endnu, medicinplanterne. Kigger man kirkegårdene og de nære omgivelser grundigt efter, møder man en overhyppighed af de gamle lægeplanter på de arealer, menighedsrådene forvalter. Det er nu som regel kun i kirkediget, man finder de sørgelige rester af fortidens apotek



Hvad er egentlig det pæne.



Kirke i brændenælder.

– blandt stenene har planterne fundet et refugium, alle andre steder har dyrkning, omlægning og ikke mindst pasning jaget de lægende urter bort. Det kunne selvfølgelig være ligegyldigt i betragtning af, at de hvide kitler ikke har brug for signaturlæren mere. Vores livslængde er voldsomt meget længere end det, middelalderens mennesker havde i udsigt, og selv alvorlige pandemier klarer vi uden, at samfundet vælter helt. Der er ingen grund til at dyrke lægeurter på kirkegården i dag. Jow... og så måske alligevel. De levende urter er en kulturarv på linje med kirkens bygninger og kirkediget. En kulturarv vi kan – og skal passe på. Det er lovfæstet, at vi skal bevare og sikre "kirkegårdens kulturværdier", og i denne sammenhæng udgør planterne en kulturarv, som er lige

så gammel som kirken selv.

## Vores graver holder nu kirkegården så pænt!

Der skal være pænt! Vores graver holder nu kirkegården så pænt! Der er ikke noget at komme efter – det bliver passet ordentligt! Middelalderens lægeurter har i årtier lidt under vores forståelse af pænhed og ordentlighed. Kilometer efter kilometer af stendiger ved kirkerne er blevet renholdt til det sterile. Der må ikke være grønt mellem fliser – og der må ikke være grønt mellem sten i diget. Er der ukrudt mellem stenene, er graveren uduelig!! Gennem utallige generationer har vi været bønder i kamp mod ukrudt, og den dygtige bonde kan kendes på, at hans marker er velpassede – altså ukrudtsfrie. Det natursyn har





Digefod med Rejnfan.



Se det er ikke fra Øster Hornum.

vi taget med os, selv om de færreste af os i dag er bønder. Det pæne er renholdt, og det grønne skal være klippet. Ting er nu engang pænere, når de er lige høje og står i rækker. Middelalderens bønder passede også deres marker og planter. De havde bare forstået, at lægeplanterne var en afgrøde, som skulle værnes og kæres om. Det var en del af deres livsforsikring, der lige som årets høst skulle sikre, at familien klarede en vinter mere.

Det falder altså tilbage på graveren, hvis natursynet ændrer sig, og menighedsrådet tager opgaven med lægeurterne på sig. Det kræver megen snak i byen, hvis "ukrudtet skal brede sig over vore grave, og frø af ugræs skal flyve over hegnet". Det er et emne, som mange har en holdning til, og selv om vores tanker om ritualer og begravelsesmåder ændrer sig, er det nok de færreste, som vil begraves i brændenælde og kvikgræs! Der arbejdes meget med biodiversitet, insektvolde, vilde striber, vilde haver og sådant

i disse år, og netop derfor tror jeg, det er muligt at "hoppe med på vognen" og lade kirkediget få et vildere udtryk. Der er momentum for et mere nuanceret natursyn end det, ukrudtsbrænderen skabte.

#### Det er ikke graveren, som er doven!

I 2002 valgte menighedsrådet i Øster Hornum at sætte vagt om de lægeurter, som stadig fandtes på diget. Der var 8 arter af planter, som man normalt regner til lægeurterne - dertil naturligvis Skvalderkål, og Mælkebøtte, som man ikke må regne med, hvis man skal tages alvorligt!! Man valgte en simpel strategi, som betyder at kirkediget tidligst må slås mekanisk (buskrydder med græstrimmerhoved) efter 15. september, og at der i øvrigt kun må fjernes træopvækst, Efeu og "arter som ikke er bevaringsværdige", hvis de tager overhånd. Ved foden af diget, er der på udvalgte steder udlagt 2 meter bræmme med samme restriktioner. Strategien medførte en nedgang i tidsforbrug



Stenurt i græs.



Bregner, stenurter - og brændenælde.

– men det var ikke formålet. Man valgte at husstandsomdele en folder med beskrivelse af "det nye kirkedige" og en klar besked: Det er ikke graveren, som er doven – det er menighedsrådet, som er tosset!! Nu har de fleste i byen vænnet sig til det mere lådne udtryk – og skiftende menighedsråd har holdt fast i strategien, så vi lige straks har 20 års erfaringer samlet.

#### Erfaringer

Erfaringerne med 20 års vild pasning af Øster Hornums kirkedige, er: Kirkediget passer ikke sig selv, og pasning med særligt hensyn til lægeplanterne kræver indsigt og vilje. Ganske som i middelalderen skal lægeurterne "dyrkes" ved at fjerne planter, som truer dem. Opvækst af Elm, Ask og Ahorn er til stadighed et problem, som må fjernes flere gange om året. Vedbend breder sig fra nærliggende gravsteder og er også en tilbagevendende opgave. Der var en forventning om, at græs, skvalderkål og brændenælde

ville overtage hele diget. Det er ikke sket i nævneværdig grad. Tværtimod er antallet af blomstrende urtearter øget markant. Der er ikke kommet flere lægeurter, men de oprindelige har det godt og står stabilt og sikkert ved og på diget. Den samlede konklusion er, at diget ikke passer sig selv – men at vi, uden stort besvær, kan passe stendiget og samtidig sikre den kulturarv, som lægeurterne udgør. Det kan endda blive helt spændende at passe det.

#### Se mere på Youtube

De billeder, som omkranser denne artikel er efterårsbilleder taget til lejligheden, og jeg har ikke gode sommerbilleder af Øster Hornums kirkedige. Til gengæld har jeg lavet et tv-program hvor jeg taler varmt om diget og dets betydning. Hvis nogen orker, kan det findes på Youtube ved at søge på "Hos Karsten 2019 – uge 26". Det er den sidste del af det timelange program, som i særlig grad fokuserer på digets flora. ■

# OEHLenschLÄGERS BØG

Af Annee Katrine Bonde, sonderholm\_kirke@mail.dk



"Det står med brede bøge nær salten østerstrand"

Ved Stengade Strand på Langelands nordlige østkyst står et gammelt imponerende bøgetræ, lige ned til vandkanten.

Det har altid forlydt på øen, at det var netop her, Adam Oehenschläger fandt inspirationen til nationalsangen "Der er et yndigt land", som han skrev i 1819.

Det er heller ikke usandsynligt, for Oehenschläger var gode venner med brødrene Anders Sandø Ørsted og H.C. Ørsted, som var født og opvokset på apoteket i Rudkøbing. Man ved, at han i 1804 besøgte Langeland, og i 1805 udkom værket "Langelands-Reise", som beskriver turen fra hovedstaden til Langeland og tilbage igen.

"Langelands-Reise" er fuld af poetiske og romantiske naturbeskrivelser – også af bøgeskove – men der er ingen konkrete hentydninger til Stengade Strand, selvom andre langelandske lokaliteter nævnes specifikt ved navn.

Selv om bøgetræet ved stranden er gammelt, er det nok tvivlsomt, om det har været ret stort for 200 år siden, da nationalsangen blev skrevet. Men det kan selvfølgelig tænkes, at der dengang har været andre imponerende træer på stedet, som har betaget og inspireret Oehenschläger. ■



Stammen i nærbillede

## ENKELT OVERSKUELIGT ÆSTETISK

### Nyt digitalt kirkegårdskort

LE34's basispakke er skræddersyet til små kirkegårde – du betaler ikke for mere, end du har behov for.



#### Overfløjet med drone

Vi droneflyver kirkegården og skaber et digitalt kort, der er så tydeligt, at du let kan se indretningen af gravstedet, når du sidder på kirkegårdskontoret og zoomer ind på kortet. Du får også papirudgaver af kortet – lige til at hænge op.

# NYE URNEAFDELINGER PÅ NYBORG KIRKEGÅRD



Tekst og foto:  
Anders Beck Larsen, anders@nyborg-kirkegaarde.dk



Der sættes af til Børneafdelingen marts 2016.

## Som led i en udviklingsplan er der de senere år etableret nye urneafdelinger på Nyborg Kirkegård.

I den ældre del af Nyborg Kirkegård var der efterhånden ved at være langt mellem kistegravstederne, spredt i en stor græsplæne med en del gamle træer. Det er en mere fredelig afdeling, der ligger med stor afstand til hovedfærdselsåren i Nyborg.

I 2015 udarbejdede landskabsarkitekt Signe Moos et forslag til nye urnehaver centreret omkring elementet vand. Projektet indeholder bl.a. tre hækindrammede rum forbundet af en præcist tegnet 10 cm bred vandrende. I hvert rum er der et rektangulært vandbassin. Rummene er navngivet ud fra karakteristika i rummet: Kildespringshaven, Ginkgohaven og Fontænehaven.

Området, hvor anlægget er placeret i, udgør tilnærmelsesvis et rektangel med en diagonal højdeforskel på 1,5 m. Det muliggør et konstant rindende vandløb gennem anlægget.

I området er der etableret en børneafdeling til nedsættelse af både kister og urner. Børneafdelingen indeholder ikke vand, så den kunne vi umiddelbart gå i gang med. Afdelingen blev etableret i foråret 2016. Vi har opstillet et fælles monument, hvor vi tilbyder at sætte en stjerne med barnets navn. På selve gravstedet, er det op til den enkelte familie, om de ønsker en gravsten, og hvordan den skal se ud. Efter at afdelingen blev indviet, har alle forældre til døde børn ønsket at få dem nedsat i afdelingen. Afdelingen er tidligere beskrevet i dette blad nr. 2 i 2019.



Stålkanter til adskillelse af bede og gange svejses på stedet. Der bruges 6 mm fladstål i 15 cm bredde, som holdes på plads af spyd i T-stål.



Stauderne plantes højt og efter plantning lægges et 7-10 cm lag af vasket bakkegrus for at hindre fremspiring af frøformeret ukrudt indtil stauderne lukker tæt.



Inden plantning fræses et lag af kompostmuld ned for at give stauderne de bedste etableringsforhold.

Mellem Kildespringshaven og Ginkgohaven er der udlagt et område i græs til anonyme urnenedsættelser med tilhørende blomsterplads. På blomsterpladsen er sat et monument i cortenstål med et forgyldt kors på forsiden. Øverst er der lagt en poleret sten i typen Blue Eyes. Monumentets facon og materiale relaterer sig til gravstedsmøntererne i Kildespringshaven og Ginkgohaven. På monumentets sider og bagside er der udstanset stiliserede kors, som også er anvendt på klokkestablen, der blev sat op på kirkegården for nogle år siden.

I det åbne område mellem Ginkgohaven og Fontænehaven, skal der laves lineære felter med urnegravsteder. I dette efterår etablerer vi to af disse. I det ene felt kaldet Kirsebærhaven vil vi lave urnegravsteder. I det andet felt vil vi lave en fælles mindehave, hvor gravstederne

vil være udlagt i et ca. 50 m<sup>2</sup> stort område tilknyttet en blomsterplads. På blomsterpladsen rejses tre basaltsøjler, hvorpå de pårørende kan placere en bronzeplade med afdødes navn.

## Beplantning

Alle rum er omkranset af takshæk, som skal holdes i en højde af 110 - 120 cm. Gangene er belagt med stigrus og adskilt fra bedene med stålkanter. I alle rum er der indrettet bænkladser, og i rummene med gravsteder er der anlagt blomsterpladser.

Bedene med gravsteder er udlagt som en sammenhængende staudebeplantning. Ved valg af stauder til beplantningen er der taget udgangspunkt i forskellige temaer: I børneafdelingen er stauderne valgt ud fra blå



Alle planter sættes ud inden plantning. Der plantes forholdsvis tæt for at få planterne til at dække hurtigt.



Blomsterplads til den anonyme fællesplæne med mindemonument.

og lyserøde farver. I Kildespringshaven, som ligger tæt på en gammel lindeallé, er der valgt skygge og tørketålende stauder. I Ginkgohaven er stauderne valgt ud fra et hvidt tema og i Fontænehaven er temaet blåt. Kirsebærhaven og den fælles mindehave bliver udlagt med bunddækkende beplantning af Cotoneaster 'Rami'. Heri placeres spredte stauder og græsser solitært eller i små grupper.

I alle afdelinger er der lagt løg, som blomstrer fra februar til og med juni.

Ved valg af planter tilstræbes det, at beplantningen er stedsegrøn, så gravstederne også fremtræder præsentable om vinteren. Det tilstræbes også, at der på alle årstider er noget dekorativt. Det kan være blomster, frøstande eller farvet løv.

#### Monumenter på gravsteder

Det var vores ønske, at monumenterne i afdelingerne skulle adskille sig fra de monumenter som er mest udbredt på kirkegården, nemlig en oval liggende sten. I Kildespringshaven faldt valget på to typer. Den ene er en rå stele med en bronzeplade. Monumentet havde vi anvendt i en årrække på Nyborg Assistenskirkegård. Den anden type er en søjle i cortenstål skråt afskåret foroven. Heri ligger en stenplade med inskription. Denne type havde vi set på Aalborg Østre Kirkegård, og kirkegårdsforvaltningen i Aalborg gav os lov til at genbruge denne idé. Alle gravsteder i Kildespringshaven blev solgt i løbet af et par år.

I Ginkgohaven tilbød vi fra begyndelsen tre typer af monumenter. Det ene var søjlen i cortenstål, som var anvendt i Kildespringshaven. Dertil føjede vi en træstub med to bronzeplader. Inspirationen hertil var hentet i Holbæk og Kerteminde. Vi valgte robiniatræ til træstubben, og bron-



Kildespringshaven i starten af maj. Narcis og hundetand står i fuldt flor.



Ginkgohaven i starten af juni, hvor Allium 'Mount Everest' præger billedet.

zepladerne sælges i sæt, hvor den nederste halvdel enten er blank eller dekoreret med en rose eller to hjerter. Tanken er så, at nederste halvdel kan udskiftes, hvis der skal nedsættes en urne mere i gravstedet. Det sidste monument vi tilbød, var et trækors inspireret af de kors, som står på Mariebjerg Kirkegård. Det har der ikke været interesse for. I Ginkgohaven er der nu under 15 ledige gravsteder, hvorfor det presser sig på med at etablere de næste afdelinger.

I Kirsebærhaven er det tanken at træstubben skal gå igen suppleret med flodsten i forskellige typer af granit. Der er lige nu ikke truffet endelig afgørelse om disse gravminder.

#### Godkendelser og økonomi

Ved udarbejdelse af projektet skulle der tages hensyn til det faktum, at kirkegården er et fredet fortidsminde på grund af sin tæthed til voldanlægget omkring Nyborg. Kirkegården har været en del af forsvarsanlægget, og

derfor var det vigtigt, at udformningen holdt sig til rette linjer og vinkler for dermed at give en reference til den militære historie.

Projektet skulle godkendes både hos de kirkelige instanser og af Kulturstyrelsen. Det var en ret langsommelig proces, og først i efteråret 2017 kunne vi gå i gang med at realisere projektet. Bassiner og vandrender i cortenstål blev placeret og teknikken til håndtering af vandet blev etableret. En våd vinter satte en stopper for projektet. Med en stor indsats fra kirkegårdens gartnere lykkedes det at etablere rum med beplantning og stier i foråret 2018.

Teknik, materialer og planter er finansieret gennem anlægsmidler og frie midler. Det er kirkegårdens gartnere, som har udført arbejdet indenfor driftsrammen i de perioder, hvor der var begrænset med andre opgaver på gravstederne/kirkegården. ■

# TJEKLISTE FOR GRØNNE KIRKEGÅRDE



Af Jonatan Haslund-Gjerrild, [jhg@danskekirkeersraad.dk](mailto:jhg@danskekirkeersraad.dk)  
Projektmedarbejder i Grøn Kirke

og Ulrik Christiansen  
Tidligere kirkegårdsleder og stifter af firmaet MONUMENTA



"Mad til alle med vinger" - Bed med vildt groende blomster på Vester Hassing Kirkegård. Foto Katinka Amalie Schyberg.

## Ny grøn tjekliste og grønt netværk hjælper kirkegårde med at blive mere bæredygtige

Som det blev beskrevet i en tidligere udgave af Kirkegården, modtog Grøn Kirke i starten af 2021 støtte fra den folkekirkelige udviklingsfond til projektet Grøn Kirkegård. Projektet har været i gang siden januar 2021 og d. 24. august udkom tjeklisten for grønne kirkegårde.

### En tjekliste som motivation og til inspiration

Formålet med tjeklisten for Grøn Kirkegård er at motivere og inspirere kirkegårdsmedarbejderne til at arbejde med bæredygtighed på kirkegården. Det bliver gjort konkret og let tilgængeligt ved hjælp af 50 punkter, som kan arbejdes

med og tjekkes af. De fleste kan krydse nogle punkter af allerede, uden at have gjort nye tiltag, fordi det er noget, som alligevel er en del af arbejdet, men der er samtidig en masse punkter, som vil være nye for mange, og som derfor kan inspirere til fremadrettet arbejde, både langsigtet og kortsigtet. Tjeklisten er samtidig også til inspiration, da punkterne dækker over eksempler og konkrete tiltag, man kan gå i gang med på kirkegården.

### Ulrik Christiansen:

*Grøn kirkegård – hvad betyder det egentligt? Det er et svært spørgsmål, som ikke kun har et svar. Helt overordnet betyder Grøn kirkegård klare holdninger til biodiversitet, FN's verdensmål, bæredygtighed CO<sub>2</sub> reduktion m.fl.*



Jord fra egen kompost på Sulsted Kirkegård.  
Foto Katinka Amalie Schyberg.



Sortering af haveaffald på Svinninge Kirkegård.  
Foto Jonatan Haslund-Gjerrild.

*Den grønne farve bliver nok misbrugt en gang imellem, men i sammenhæng med kirkegården – dvs. Grøn kirkegård – er det min helt klare opfattelse, at der ikke er tale om misbrug, men tværtimod kan Grøn kirkegård, via tjeklisten, være rollemodel for andre, som arbejder med den "grønne farve". Tjeklisten anviser 50 praktiske og gennemførlige punkter på arbejdsprocesser, lige fra den helt grundlæggende bevidstgørelses fase, som ligger i et tæt samarbejde mellem menighedsråd/kommunal forvaltning og den tilhørende kirkegård, over den meget vigtige formidlingsfase, efterfuldt af en lang række rent praktiske punkter, og afsluttende med forslag/anvisninger til brug af kirkegården udover brugen som begravningsplads.*

### Syv kategorier for en mere bæredygtig kirkegård

Bæredygtighed dækker over mange ting, ikke mindst på en kirkegård. For en Grøn Kirkegård gælder der syv kategorier, som tilsammen dækker et bredt udsnit af bæredygtighed på kirkegården.

Den første kategori er **Planlægning og forankring af det grønne arbejde**: Her er det væsentlige, at der på kirkegården bliver nedsat et udvalg af relevant personale og ledelse, som bevidst arbejder med bæredygtighed på kirkegården, samt at de bæredygtige tiltag på sigt bliver integreret i handlingsplaner, helhedsplan og kirkegårdens vedtægter.

### Formidling af grønne tiltag til brugere af kirkegården

er den anden kategori, fordi det er utroligt vigtigt, at de bæredygtige tiltag bliver videreformidlet til kirkegårdens brugere. F.eks. kan det måske skabe undren og endda forargelse, når ubrugte gravsteder eller græsarealer bliver henlagt til vild natur, og det ikke bliver kommunikeret hvorfor det gøres, og at det altså er bevidst. Kirkegården

kan også spille en rolle ved at hjælpe og vejlede pårørende i bæredygtige valg.

**Indkøb** er med i tjeklisten, da valget af hvilke varer, der indkøbes eller undlades at indkøbes til kirkegården, er et område med stor betydning for klima- og miljøbelastningen. Det kan f.eks. være ved at vælge økologiske/certificerede varer, når der købes pyntegrønt eller arbejdstøj. En stor post kunne også være at forsøge at reducere indkøbet af etårige blomster ved at plante stauder og andre flerårige planter og buske.

Kategorien **Biodiversitet – Rum til dyr og planter** kan for mange virke lidt skræmmende at gå i gang med. Normalt er gravernes arbejde at rydde op og klippe ned i alt det grønne på kirkegården. Men tjeklistens punkter udfordrer den gængse måde at tænke vedligehold på, så der er plads til det vilde dyre- og planteliv. Kirkegården rummer et stort potentiale for dyreliv, som kan opnås ved f.eks. at plante flerårige, blomstrende planter og blomstrende buske, ved at have særlige områder til naturgræs og vilde planter, samt at lade kvas og døde træer ligge.

Kategorien på tjeklisten om **Bæredygtige arbejdsmetoder** handler om hvilke værktøjer og kemikalier, der bruges i driften af kirkegården. Her forslås det at bruge eldrevne maskiner, eller alternativt, miljøbenzin, men også at reducere mængden af maskiner ved f.eks. at indgå i maskinfællesskaber.

**Cirkulær kirkegård og affald** er en kategori, der sætter fokus på at minimere, genbruge, sortere og genanvende sit affald. Herunder opfordres kirkegårde til at sortere i de anbefalede affaldstyper og sende til genanvendelse, men også selv at organisere genbrug af f.eks. plastpotter og oasisbakker i et samarbejde med blomsterforhandlere.



Vildtvoksende blomstereng i Roskilde Stift. Foto Henrik Lerdorf.

Kirkegården kan også arbejde for at genbruge lokalt ved at bruge afklip fra træer og buske til dækning af gravsteder eller benytte egen kompost.

I tjeklistens sidste kategori **Brug af kirkegården** fokuseres der på, at kirkegården indbyder til brug i flere forskellige sammenhænge og af forskellige typer af brugere. Kan kirkegården have opholdsrum, der tilgodeser både de sørgende og til folk, der bruger den rekreativt? Samtidig kan kirkegården også blive et sted med aktiviteter, der er relevante for kirken eller lokalmiljøet med kirkegårdsvandring, kurser i biodiversitet eller andagter.

En grøn kirkegård forsøger derfor både at mindske sin klima- og miljøbelastning, minimere sit forbrug af ressourcer og samtidig skabe et godt og meningsfuldt opholdssted for både dyr og mennesker.

#### Ulrik Christiansen:

*Hvis jeg skal vælge et enkelt punkt i tjeklisten som værende særligt vigtigt (det kan jeg reelt ikke), men jeg prøver alligevel. Det må blive punkt 19 (Vi stiller krav til vores leverandører ift. miljø og bæredygtighed og øger vores indflydelse ved f.eks. at indgå i fællesindkøb med andre kirkegårde). I Kerteminde provsti etablerede vi et tæt samarbejde mellem kirkegårdene, som dels gav økonomiske fordele ved fælles indkøb, og dels gjorde at vi kunne stille "grønne" krav til vores leverandører. Kirkegårdene er attraktive kunder for mange leverandører, og det kan udnyttes ved tæt og stærkt samarbejde kirkegårdene imellem.*

#### Tjekliste udviklet i samarbejde med eksperter og kirkegårdsansatte

Tjeklisten er udviklet af Grøn Kirke i samarbejde med en gruppe konsulenter. Rollen for de fire konsulenter har primært været at komme med viden og erfaring angående deres mangeårige arbejde på kirkegårde. Desuden har de også været med til at redigere punkterne i den færdige tjekliste, så alt gerne skulle fremstå klart og tydeligt og har relevans for en bæredygtig kirkegård. Holdet af konsulenter består af Ulrik Christiansen, tidligere kirkegårdsleder på Kerteminde kirkegård og stifter af virksomheden Monumenta, Steen Hendriksen, Kirkegårdsleder på Sct. Olai kirkegård i Kalundborg, Fanny Møller, kirkegårdskonsulent i Fyens Stift, og Carsten Vejborg, energikonsulent i Energitjenesten.

I udviklingsprocessen er der også inddraget inspiration og forslag fra en bred gruppe af folk med viden om og tilknytning til kirkegårde. Således har tjeklisten altså også taget form gennem forslag fra kirkegårdsansatte f.eks. fra Grøn Kirke erfagrunder, kommunale kirkegårde og kirkegårds konsulenter, som også har fået mulighed for at kommentere på det sidste udkast af tjeklisten. Hele processen har været spændende og lærerig for alle, der har været involveret, og samtidig tror vi, at det har højnet kvaliteten og relevansen af den færdige tjekliste.

#### Ulrik Christiansen:

*Jeg fik en spændende udfordring/opfordring fra Grøn kirke v. Jonatan Haslund-Gjerrild – vil du være med i en konsulent gruppe, med henblik på at udarbejde en tjek-*

*liste til brug for kirkegårde, som ønsker at blive Grønne kirkegårde?*

*Jeg kunne ikke sige nej, og det har jeg ikke fortrudt. Konsulentgruppen måtte, som mange andre i corona tiden, holde møder via Zoom, hvilket føltes lidt akavet den første gang. Vi holdt en række møder hvor vi lærte hinanden at kende, og hvor vi arbejdede os længere og længere ind i stoffet/opgaven. Det var en spændende og stærkt inspirerende proces. Vi var ude i mange hjørner, og det er vores håb, at den synergieffekt der opstod via vores fælles arbejde, kan aflæses i den færdige tjekliste. Vi håber samtidigt, at tjeklisten kan inspirere kirkegårdene til at arbejde med/komme med yderligere ideer. Efterfølgende blev tjeklisten sendt i høring hos en række kirkegård/fagfolk, og derefter finpudset en sidste gang, alt sammen under kyndig styring af Jonatan.*

I Grøn Kirke er vi utroligt taknemmelige over alle, der bidrager til processen, og vi er imponerede over den viden og lidenskab, der er blevet budt ind med. Det er tydeligt at mærke, at der er mange kirkegårdsansatte der brænder for deres fag og for at arbejde mere bæredygtigt.

#### Et netværk af grønne kirkegårde

Når en kirkegård har udfyldt de første 26 punkter, med mindst 2 punkter i hver kategori, kan de melde sig ind i netværket af grønne kirkegårde og dermed også skilte sig som Grøn Kirkegård. På den måde kommunikerer man også til kirkegårdens besøgende, at der er blevet gjort noget for at fremme bæredygtigheden lige netop på deres kirkegård. Samtidig med at man bliver en del af et større netværk af grønne kirkegårde.

#### Ulrik Christiansen

*To nøgleord i den grønne omstillingsproces, som landets kirkegårde så småt har taget hul på, er samarbejde og ide/erfaringsudveksling. På samme måde som vi i konsulentgruppen opnåede en klar synergieffekt, vil kirkegårdene kunne inspirere, støtte og hjælpe hinanden i opgaven med Grøn kirkegård/tjeklisten via forskellige former for fælles netværk/erfagrunder.*

#### Links:

Tjeklisten kan downloades gratis på Grøn Kirkes Hjemmeside, hvor man også kan læse nærmere om hvordan man bliver optaget i netværket. <https://www.gronkirke.dk/bliv-gron-kirkegaard/>

Find inspiration fra bæredygtige tiltag på andre kirkegårde og informationer om forestående kurser i bæredygtig kirkegårdsdrift her: <https://www.gronkirke.dk/gron-kirkegaard/> ■

## BLIV GRØN KIRKEGÅRD

### TJEEKLISTE TIL AT BLIVE EN MERE KLIMA- OG MILJØVENLIG KIRKEGÅRD

GODE GRUNDE TIL AT BLIVE EN GRØN KIRKEGÅRD

- GLÆDE OG RESPEKT FOR HELE GUDS SKABERVÆRK
- KLIMA-, MILJØ- OG NATURHENSYN
- GLOBAL RETFÆRDIGHED
- PENGE OG RESSOURCER AT SPARE



Tjeklisten for Grøn Kirkegård. Forside.

## Vinderup Maskiner

Vinderup Maskiner A/S  
Nr. Bjertvej 7, DK-7830 Vinderup  
Tlf: +45 97 44 17 00

1022LX (22hk)  
PRIS  
**127.500,-**

1026LX (26hk)  
PRIS  
**152.500,-**

Priserne er excl. moms



Kubotamotor, 3 cyl. m/vandkøling, hurtigskift, redskabshydraulik i joystick og komplet lyspakke

Besøg [www.vmloader.dk](http://www.vmloader.dk) og se det fulde produktprogram

## Tidsskriftet KIRKEGÅRDEN

Tidsskriftet KIRKEGÅRDEN er et fagblad for de danske kirkegårde og krematorier. Tidsskriftet henvender sig til alle, der har tilknytning til kirkegårde og her kan man finde inspiration, nyheder og nyttig viden.

Tidsskriftet udkommer 6 gange pr. år og sendes til mere end 900 kirkegårdsfolk landet over.

**Et abonnement koster 350,- kr. pr. år**

(400,- kr. hvis bladet skal sendes til adresser i udlandet)

Redaktion sætter stor pris på faglige indlæg fra både ind- og udland, ligesom udenlandske firmaer er velkomne til at købe annonce plads i bladet.

For yderligere oplysninger eller bestilling af abonnement:  
Se hjemmesiden:  
[danskekirkegaarde.dk/tidsskrift](http://danskekirkegaarde.dk/tidsskrift)



## PYNTE-GRUS til gravsteder og gange m.m.

Blålyse/brune søsten (runde) mv.  
i str. 4-8 mm og 8-12 mm

Sand/muld 0-3 mm

Leveres i store og små partier

Leveres også i bigbag

### Østerild Grusværk

v/Søren Agesen, Bromøllevej 15, 7700 Thisted  
Tlf. 23 43 40 11 / [grusmand@hotmail.com](mailto:grusmand@hotmail.com)

## DS - Gravstenssikring

- Danske fagfolk med kendskab til kirkegårdene
- Indgående indsigt i arbejdsmiljøregler
- Tilbudsgivning
- Billedokumentation af alle projekter
- Gennemprøvede løsninger
- Kvalitetskontrol

Danske  
**Stenhuggerier**  
minder & mennesker

Tlf. 70 250 650

E-mail: [sikring@stenhuggeri-as.dk](mailto:sikring@stenhuggeri-as.dk)  
[www.danske-stenhuggerier.dk](http://www.danske-stenhuggerier.dk)



En traktor -  
Mange muligheder  
John Deere 1026R



**STAMA** STAMA løvsuger  
ideel til kirkegården



Støjsvag, elektrisk sugenhed,  
kan tilpasses alle ladtyper

**ARS**

Alle redskaber er lette & ergonomiske



Professionelt  
Beskæreværktøj

**FÅ GODE RÅD OG VEJLEDNING**  
- book en demo eller et møde



Leif på tlf. 20 54 69 66  
[lm@havdrup-maskinforretning.dk](mailto:lm@havdrup-maskinforretning.dk)



Børge på tlf. 51 29 41 69  
[bg@havdrup-maskinforretning.dk](mailto:bg@havdrup-maskinforretning.dk)

**A/S HAVDRUP  
MASKINFORRETNING**

Salbjergvej 4 - 4622 Havdrup - Tlf. 46 18 55 44

Se mere på [www.havdrup-maskinforretning.dk](http://www.havdrup-maskinforretning.dk)

Vi tager forbehold for eventuelle trykfejl

## Bæredygtigt og smukt gravminde

Gravvasens dele er produceret af bæredygtige materialer. Den udvendige cylinder og låget er udført i aluminium. Det gør dem slidstærke og sikre, at de kan genanvendes til andre formål.

Den indvendige blomstervase er udført i genbrugsplast fra brugte fiskegarn.

De udsmykkede låg er udført i rene materialer; ler, glas, granit, kobber eller bronze.

Til al emballage er brugt FSC mærket pap.



Lysvase

Blomstervase

**GRAVVASEN®**

Se de mange muligheder eller kontakt os her  
[www.gravvasen.dk](http://www.gravvasen.dk) · [info@gravvasen.dk](mailto:info@gravvasen.dk)

# E-FAKTURAER OG ELEKTRONISKE BILAG ER FREMTIDEN

Af Kirsten Husum, kirhu@eg.dk  
Communications Manager, EG A/S



Søren Christensen, kirkegårdsleder ved Hvalsø og Særløse Kirkegårde.

**Efter at have håndteret alle fakturaer elektronisk i et år, er kirkegårdsleder Søren Christensen positivt overrasket over hvor meget tid, han og menighedsrådet sparer med at håndtere bilag digitalt. Samtidig har menighedsrådet fået bedre indsigt i regnskabet.**

- Jeg ville slet ikke kunne nå det, hvis det kørte på den gammeldags måde med mails, almindelig post og gå rundt med bilag til kassereren og andre for at hakke af, siger Søren Christensen, kirkegårdsleder ved Hvalsø og Særløse Kirkegårde, der er en del af Lejre Provsti.

- I dag bruger vi e-faktura og har bilagene elektronisk. Det er meget nemmere for alle at se, om tingene stemmer, og vi sparer en del tid, siger Søren Christensen, der også er regnskabsfører for tre kirkekasser i Kirke Såby, Kisserup

og Sæby-Gershøj.

Hvert år håndterer Søren Christensen over 3000 bilag og sørger for, at alt bliver scannet ind i systemet, godkendt, betalt og bogført. Kirkegårdslederen, der har været i Hvalsø siden 1983 er begejstret for de digitale muligheder med e-faktura og elektronisk bilagsflow, de har integreret i EG Brandsoft-systemet.

Fakturaerne skal stadig attesteres, men godkendelsesprocessen går hurtigere og en del af arbejdet kan gøres via mobilen.

#### Kan se alt løbende

- Menighedsrådet er meget glade for det. De synes, at de har fået meget mere indsigt i deres regnskab, fortæller Søren Christensen.



Hvert år håndteres ca. 3000 bilag i driften af Hvalsø og Særløse kirkegårde, samt de tre sogne, som Søren Christensen også er regnskabsfører for.



Den elektroniske håndtering af bilagene sparer tid - og giver menighedsrådene en bedre indsigt i deres regnskab.

Alt, hvad Søren Christensen bogfører, er godkendt gennem de procedurer, der er sat op i systemet. Sammen med menighedsrådet er det internt besluttet, hvem der skal have mulighed for at attestere hvilke bilag.

- Jeg sørger for, at alle, der skal se fakturaer får dem. I Hvalsø har vi en aftale om, at formand og kasserer skal se alle fakturaer. Har præsten eksempelvis stået for at købe noget, så får hun naturligvis også fakturaen til godkendelse.

- Nu får de fakturaerne løbende og ser alt, hvad der sker - og kan selv tjekke, om det stemmer overens med det, der er bestilt. Og de kan se det på deres telefon, det er smart. Fordi de følger med i bilagene hele tiden, bliver det også fanget hurtigere, hvis der er en fejl.

Alle kan desuden se, hvad tingene koster, fx prisen på en annonce, og det giver et større ejerskab, siger Søren Christensen.

#### Mere sikkert end mails

- 80 % af de data, jeg skal bruge, ligger i systemet. Det sidste nye vi har fået er GLN-fakturering, som også hedder EAN-fakturering. Jeg prøver at få så mange fakturaer ind den vej, og vi beder vores leverandører fremadrettet bruge vores GLN-nummer. Nummeret har vi også sat på vores hjemmeside, fortæller Søren Christensen.

- Når fx en vognmand har leveret noget grus, sender han en faktura til os via GLN. Den ryger direkte ind i EG Brandsoft-systemet, som vi har arbejdet med i over 20 år.

Det betyder, at de data, jeg skal bruge som beløb, fakturanummer, betalingsfrist, bankkontonumre osv. er i systemet. Det gør det nemt for mig at sende bilagene videre til godken-

delse. Når de er godkendt, kan jeg hurtigt betale og bogføre. Det fungerer rigtig godt, og jeg synes, det er mere sikkert end at bruge mails.

#### Gerne helt papirløst

- Vi også kan tage et billede af et bilag med mobilen og sende bilaget direkte ind i kreditorsystemet i EG Brandsoft. Det er en hjælp, når en sognemedhjælper eksempelvis har foretaget mindre indkøb i den lokale brugs.

- Fordi vi har det digitalt og samlet, tager det mig kun et splitsekund, så er et bilag fx hos Bjarne i Kirke Såby, og han har overblik over, hvad graverne har købt.

- Vi har da stadig nogle ringbind, men min drøm er, at det bliver helt papirløst. Personligt tror jeg, at det er fremtiden, og at alle kører på det om fem år, siger kirkegårdsleder Søren Christensen i Hvalsø. ■

#### Fakta om EG Brandsofts e-fakturering og elektroniske bilag

- Elektronisk fakturering er integreret i EG Brandsofts regnskabssystem
- Myndighedens CVR-nummer kobles sammen med et EAN/GLN-nummer
- Betalings-id indlæses sammen med EAN/GLN-faktura, og fakturaer skal ikke oprettes manuelt
- Alle uploadede/indscannede bilag er samlet online, og bilag kan godkendes uanset, hvor man er
- Brugen af elektronisk fakturering er ikke underlagt forbrugsafregning hos EG Brandsoft, men man betaler et engangsbeløb per CVR-nummer, der bliver tilsluttet



# INDTRYK FRA HAVE & LANDSKAB 2021



Tekst og foto:  
Jørn Skov, tonder-kirkegaard@mail.tele.dk

**HL21 blev afviklet på Jernbjerggårds arealer i Slagelse i dagene 25. – 27. august 2021.**

De 10.220 besøgende på årets Have & Landskabsudstilling havde mulighed for at besøge 248 udstillere, se faglige aktiviteter som fx DM i brolægning og anlægsgartner, og deltage i kurser på Fagligt Forum med fokus på

biodiversitet og grøn drift.

At biodiversitet og klimahensyn spiller en stor rolle, afspejles også i årets udstilling. Der sker en stor udvikling indenfor batteridrevne maskiner og der er stor interesse for pesticidfri ukrudtsbekæmpelse af den mere klimavenlige art. ■



Der var stor interesse for messestandene for uderumsinventar. Det virkede som om, der er et stigende udbud af affaldsbeholdere til uderummet.



Stemmingsbillede fra de grønne stande, der viser den store interesse for planter og plantekvalitet.



Standene med maskiner er præget af de store firmaer. Der kunne godt ønskes flere stande fra underskoven af små producenter, der ofte har utraditionelle løsninger på vores arbejdsmæssige udfordringer.



A. Flensborg viste en prototype af afløserne til deres model PM-PARK. Der er sket to markante ændringer, nemlig at den er baghjulstruktet i stedet for forhjulstruktet. Det skal sikre et bedre træk, når den er læsset til.



Den anden store ændring er, at der i samarbejde med en ergoterapeut er udviklet en ny platform der kan absorbere ujævnhederne i køreunderlaget.



Avant E6 minilæsser. Det er den mindste eldrevne minnilæsser fra deres produktprogram. På grund af størrelsen på batteripakkerne forventer de ikke der kommer mindre modeller på markedet i El drift. Sporvidden er fra 1030 til 1420 mm., afhængig af dækmønteringen.



I 2017 blev der etableret en demonstrationsplantning af buske i forskellige kombinationer, både i forhold til træartssammensætningen og planteafstand. Her fire år efter viser deres udvikling det store potentiale som brugen af buske har til at lave både spændende og samtidig beplantninger med et lavt plejebestand. Demonstrationsplantningen er et resultat af et PHD projekt udført af Marie Schnell.



Sønderup Maskinhandel A/S viste Castloader der er drevet af el. Ifølge sælgeren er den konstrueret så den ikke kan vælte. Den har en udvendig bredde på 1250 mm.

## Helt nye muligheder med **digitalt kirkegårdskort**

Smart nyt kortmodul fra EG Brandsoft gør det nemt at præsentere kirkegårdsdata i en letforståelig grafisk udgave. Det sikrer bedre kommunikation og nemmere planlægning.

- ✓ Nem kommunikation med kirkegårdens kunder, menighedsrådet og de øvrige interessenter
- ✓ Tydelig registrering af planlagte ændringer
- ✓ Hurtig og håndgribelig disponering af gravstederne

Kontakt EG Brandsoft på 9928 3565 eller skriv en mail til [support@brandsoft.dk](mailto:support@brandsoft.dk) og hør mere om det nye kortmodul.

 [www.eg.dk](http://www.eg.dk)



Kortmodulet kan bruges i kirkegårdssystemet, på mobil, iPad eller via appen Find Gravsted.



Kom forbi vores 3500m<sup>2</sup> showroom i Låsby  
Nordeuropas største showroom med nye og brugte minilæssere

**AVANT**  
Danmark

## FLERE MODELLER TIL KIRKEGÅRDEN - FRA 105.000,-

Over 20 forskellige modeller

- Fra 700 kg - 2.540 kg egenvægt
- Både diesel, el, gas og benzin
- +270 forskellige redskaber



Græsklipper



Miljørive



Løvsuger

**AVANT**  
Danmark

Jylland: 8695 7522 - Århusvej 12, 8670 Låsby  
Sjælland: 5965 6037 - Industrivej 17, 4534 Hørve

Se alt udstyr på hjemmesiden:  
[www.avant.dk](http://www.avant.dk)

# TO KIRKE- GÅRDE, ÉT SAMMENHOLD

Af Peter Brandt Baumgartner, pbh@km.dk  
Kommunikationsmedarbejder, Glostrup Provsti og  
Brøndbyøster Kirke

**Før kirkegårdslederen for Brøndbyøster og Brøndbyvester Kirkegård, Stine Raun Arneberg, er et godt sammenhold nøglen til et godt arbejdsliv. Og sammenhold oplever Stine i sin hverdag, hvor "arbejdet i marken" trækker mere i hende end at sidde bag computerskærmen på kontoret. Stine er leder for to kirkegårde med 7 fastansatte, samt praktikanter og samfundstjenere.**

## Ud under åben himmel

Stine Raun Arneberg vil helst gerne ud og have jord på hænderne. Derfor er kontorlivet ikke det, der trækker i den 61-årige kirkegårdsleder i dagligdagens opgaver. Men Stines længsel efter den friske luft på arbejdet er ikke kun for arbejdets skyld: Hun sætter stor pris på det gode og stærke fællesskab blandt sine medarbejdere – og hun gør meget for at være en del af det: "Jeg vil helst gerne ud og være med. Det giver mig meget at være sammen med personalet på den måde", siger Stine.

Borgerne i Brøndby ser ofte Stine køre i pendulfart mellem Brøndbyøster og Brøndbyvester Kirkegård i sin bil. Der er 2,5 kilometer mellem kirkegårdene, og Stine vil gerne følge med i dagligdagen på de to kirkegårde, som mange lokale borgere besøger på daglige gåture, og for at se til deres afdøde pårørende. Og Stine kender mange mennesker – men endnu flere kender Stine, fordi Stine er vellidt i lokalmiljøet.

At Stine er leder for to kirkegårde kommer ofte til udtryk: "Vi hjælper hinanden på tværs af kirkegårdene. Når der f.eks. skal klippes hæk, laves nye urnegravsteder og andet, så kommer medarbejdere fra den anden kirkegård og hjælper", påpeger Stine. Begge kirkegårde fungerer fuldstændig ens, så det er nemt at arbejde sammen.



Stine blev ansat som kirkegårdsleder på Brøndbyøster Kirkegård i 1994 og overtog ledelsen af Brøndbyvester Kirkegård i 2010.



Da Stine i 1992 fik jobbet som gartner ved Brøndbyøster Kirkegård, havde der tidligere ikke været ansat piger som gartnere på kirkegården.



Brøndbyøster Kirkegård har et areal på 25.000 m<sup>2</sup>, og der er tre faste gartnere.



Urnelunden på Brøndbyøster Kirkegård er lavet med rondeller, hvor gravstenen købes med som en pakkeløsning.



"Arbejdet i marken" trækker mere i Stine end at sidde bag computerskærmen på kontoret.

Arrangementet "Åben Kirkegård" er et af de tiltag, som Stine har udviklet for at åbne kirkegårdslivet mere op for de besøgende. Det bliver afholdt på både Brøndbyøster og Brøndbyvester Kirkegård: "Der kommer nye til hvert år, og folk bliver og hygger sig helt til sidste minut", siger Stine om det velbesøgte og hyggelige arrangement, der har kørt i snart 10 år. Der serveres grillpølser, øl, vin og sodavand.

## Den første kvindelige gartner i Brøndbyøster

Da Stine i 1992 fik jobbet som gartner ved Brøndbyøster Kirkegård, havde der tidligere ikke været ansat piger som gartnere på kirkegården. Stine gjorde sig bemærket med sit flotte arbejde, og derfor fik hun også jobbet som kirkegårdsleder på Brøndbyøster Kirkegård i 1994. Be-

mærket bliver Stine dog stadig, når besøgende kommer til kirkegården med hilsner til Stine og medarbejderne. Stine giver sig da også altid tid til at lytte til menneskers personlige historier, og tale med dem om løst og fast. Brøndbyøster Kirkegård har et areal på 25.000 m<sup>2</sup>, og der er tre faste gartnere. Der er 1808 gravsteder, og der nedsættes cirka 160 om året, hvoraf cirka 10 er begravelser. Ved Brøndbyøster Kirke ligger *den gamle kirkegård*, som nu er en smuk park, og et stenkast fra kirken ligger *den nye kirkegård*, som Stine og hendes gartnere bruger meget tid på at gøre smuk og iøjnefaldende. Dette er også blevet til den smukke Urnelund, hvor man kan sidde og nyde sin medbragte kaffe på bænken. Den er lavet med rondeller, hvor gravstenen købes med som en pakkeløsning.



Brøndbyvester Kirkegård er på 44.000 m<sup>2</sup> og har fire faste gartnere.



Der er 3132 gravsteder på Brøndbyvester Kirkegård, hvoraf 1000 er græsgrave.

Stine er altid med på at lave nye tiltag på kirkegården, og nu har både Brøndbyvester Kirke og Brøndbyvester Kirke også fået egenskab af Grøn Kirke efter Stines solide arbejde med projektet: "Det er et spændende tiltag, og på begge kirkegårde gør vi også noget ved biodiversiteten", siger Stine om tiltaget Grøn Kirke.

#### Brøndbyvester blev en spændende udfordring

Stine Raun Arneberg overtog ledelsen af Brøndbyvester Kirkegård i 2010. Kirkegården er 44.000 m<sup>2</sup>, og den har 3132 gravsteder, hvoraf 1000 er græsgrave. På kirkegården er der fire faste gartnere. Der bliver nedsat 185 om året på det store areal, som kirkegården dækker over, hvoraf cirka 10 er begravelser. "Det har været en spændende udfordring at overtage en så stor kirkegård med

alt, hvad det indebærer", påpeger Stine, der også havde mange planer for kirkegården, da hun overtog ledelsen. Hun startede med at få åbnet kirkegården mere op, så der blev godt udsyn og overblik for de besøgende. Der skulle desuden anlægges flere urnegravsteder, og der skulle laves en del beplantning af blomster og buske.

Der er også lavet en urnelund med rondeller og en masse bænke: Det giver nemlig noget helt andet, når man ikke bare har gravsteder i lige rækker.

Kirkegårdskontoret er åbent om formiddagen i Brøndbyvester og om eftermiddagen i Brøndbyvester. Her kan man fast møde Stines assistent Lena, hvis ikke man møder Stine. ■

# Din bedste hjælper på kirkegården året rundt

Ring for prøvetur



” Ring og aftal en prøvetur. Du gi'r kaffen - vi gi'r kagen!

Kan også leveres med kabine

Miljøvenlige motorer Kan leveres med el-motor

Brugervenlig betjening Kan køres af alle

Hurtigt skift af redskaber

Undgå manuelle løft Løfter op til 2.160 kg



Fås som SD-model hvis du skal dreje rigtig skarpt



Fås i 9 modelserier fra 20-75 hk med mere end 200 praktiske redskabsløsninger

Sjælland

Dianalund Motor A/S

Ventemøllevej 51, 4293 Dianalund  
Tlf.: 58 26 58 56

Vi kører service i hele Danmark

Jylland/Fyn

Traktorgården Give ApS

Bæksgårdsvej 10, 7323 Give  
Tlf.: 75 73 22 95

# KALENDEREN

## 2. – 5. november 2021

### DKL afholder krematoriekursus

DKL afholder krematoriekursus på Danhostel i Svendborg. Kurset henvender sig både til nye i branchen og dem, der har været ansat i et krematorium i mange år. Der er fokus på de tekniske, etiske og menneskelige udfordringer, gennem praktisk og teoretisk undervisning. Se mere på [www.dkl.dk](http://www.dkl.dk). Tilmelding til [admin@dkl.dk](mailto:admin@dkl.dk)

## 10. marts 2022

### Kirkegårdskonferencen 2022

Kirkegårdskonferencen afholdes i et samarbejde mellem IGN, FAKK, FDK og Landsforeningen af Menighedsråd. Programmet er endnu ikke fastlagt.

## 14. – 16. marts 2022

### Lederkursus – Modul 4 - på Best Western Hotel i Svendborg

FDK afholder kurset 'Personalejura, forvaltning og økonomistyring' (modul 4). Se mere på FDK's hjemmeside [www.danskekirkegaarde.dk](http://www.danskekirkegaarde.dk). Tilmelding på mail: [kursus@danskekirkegaarde.dk](mailto:kursus@danskekirkegaarde.dk)

## 9. – 11. maj 2022

### Årsmøde for FDK og DKL

DKL og FDK afholder fælles årsmøde i Helsingør.

## 18. maj 2022

### Bæredygtighed på arbejdspladsen

Herlufsholm kirkegård i Næstved afholder en grøn temadag, hvor økologi og bæredygtighed er i fokus. Dagen er målrettet kirke, kirkegårde og andre virksomheder inden for det grønne.

## 11. - 13. september 2022

### Studietur i forbindelse med Nordisk Kongres

I forbindelse med Nordisk Kongres i Tampere (Tammerfors) arrangerer FDK en to dages studietur til kirkegårde og krematorium i Helsinki og omegn.

## 14. – 16. september 2022

### Nordisk Kongres

I 2022 afholdes den Nordiske Kongres i Finlands tredje største by Tampere (Tammerfors). Kongressens tema er "Kirkegården som kulturarvsbærer og dens betydning for miljøet".

## 20. – 21. april 2023

### Studietur til Friedhof Ohlsdorf i Hamborg

Den udsatte studietur til Friedhof Ohlsdorf i Hamborg, arrangeret af FDK og Foreningen for Kirkegårdskultur, er nu programsat igen. Nærmere information følger.



## TRÆ- OG NATUR PLEJE

På Fyn & Øerne

**TRÆFÆLDNING**  
**STUBFRÆSNING**  
*med nænsom kørsel på græs*  
**20 ÅRS ERFARING**

**RING 22 50 70 38**  
-og få et tilbud på opgaven

[www.hmhanzen.dk](http://www.hmhanzen.dk)

[info@hmhanzen.dk](mailto:info@hmhanzen.dk) | +45 22 50 70 38 | Sandagervej 6, 5854 Gislev



### Foreningen af Danske Kirkegårdsledere

#### Formand:

Rikke Nørulf, Silkeborg Kirkegård  
[Fdk-kontor@protonmail.com](mailto:Fdk-kontor@protonmail.com)  
Tlf.: 26716519

#### Sekretariat:

Foreningen af Danske Kirkegårdsledere  
Springbakken 1, 9230 Svenstrup J.  
E-mail: [kontor@danskekirkegaarde.dk](mailto:kontor@danskekirkegaarde.dk)  
Tlf: 60 53 59 00

Se mere på [www.danskekirkegaarde.dk](http://www.danskekirkegaarde.dk)

#### Fremsendelse af annoncer og artikler

Annoncer (reproklart materiale) skal helst afleveres som PDF-filer, for at undgå fejl i forbindelse med annoncens opsætning i bladet.

Billeder, der skal ledsage artikler, skal helst ikke lægges ind tekstdokumentet, men sendes separat i den originale opløsning. Det giver en bedre billedkvalitet i det trykte blad.



### Danske Krematoriernes Landsforening

#### Sekretariat:

Viborgvej 10  
7500 Holstebro  
Tlf. 40 13 02 23  
E-mail: [admin@dkl.dk](mailto:admin@dkl.dk)

#### Formand / Formand for teknisk udvalg:

Tom Olsen, Fælleskrematoriet i Ringsted  
Tlf. 26 86 02 01  
E-mail: [tomo@km.dk](mailto:tomo@km.dk)

#### Næstformand:

Erik Bach  
Tlf. 61 77 98 85  
E-mail: [erik.bach.aarhus@gmail.com](mailto:erik.bach.aarhus@gmail.com)

#### Kursusudvalg:

Erik Bach  
Tlf. 61 77 98 85  
E-mail: [erik.bach.aarhus@gmail.com](mailto:erik.bach.aarhus@gmail.com)

#### Tommy Christensen

Tlf. 20 41 61 86  
E-mail: [tcchristensen@outlook.dk](mailto:tcchristensen@outlook.dk)

Se mere på [www.dkl.dk](http://www.dkl.dk)

#### Tidsskriftet 'KIRKEGÅRDEN'

Udkommer 6 gange årligt i samarbejde mellem FDK – Foreningen af Danske Kirkegårdsledere og DKL – Danske Krematoriernes Landsforening

Oplag: 1.150 stk.

#### Abonnement

Pris: 345,- kr. pr. år  
(465,- kr. pr. år for abonnenter udenfor Danmark)  
Bestilling eller ændring af abonnement sendes til [kontor@danskekirkegaarde.dk](mailto:kontor@danskekirkegaarde.dk)

#### Udgivelser og deadlines i 2021/2022

Nr. 6, december 2021	15. november 2021
Nr. 1, februar 2022	15. januar 2022
Nr. 2, april 2022	20. marts 2022
Nr. 3, juni 2022	20. maj 2022
Nr. 4, august 2022	20. juli 2022
Nr. 5, oktober 2022	15. september 2022

Bladet forventes at udkomme ca. en måned efter deadline.

#### Annoncepriser

1 side	kr. 3.700,-
1/2 side	kr. 2.700,-
1/4 side, stående	kr. 1.700,-
1/4 side, liggende	kr. 1.700,-
1/8 side	kr. 1.200,-
Visitkort	kr. 1.000,-
Ved 3 indrykninger pr. år gives 5 % rabat	
Ved 6 indrykninger pr. år gives 10 % rabat	
Priserne er eks. moms.	

#### Annoncesalg

Tommy Nilsson, Hvidovre Kirkegårde  
Mail: [tn@fkih.dk](mailto:tn@fkih.dk), tlf. 23 45 35 56

## FRA REDAKTIONEN



En væsentlig ting man lagde mærke til ved det nys afholdte årsmøde for DKL og FDK, er de mange nye ansigter man så, hvilket jo er rigtig spændende både for foreningerne men så sandelig også for de danske kirkegårde. Et generationsskifte hvor "gamle" takker af og dermed giver plads til nye energiske og visionære kræfter, som vi glæder os til at følge i årene der kommer. Man kan kun håbe at I falder godt til, så I kan føre stolte traditioner videre, gerne med nytænkning og positiv, spændende forandring til følge.

Det smarteste urnegravstedsanlæg er temmelig sikkert ikke opfundet endnu, ligesom den grønne kirkegård med tilhørende biodiversitet og artsrigdom, med nye folk måske får et skub i en anden og mere spraglet retning, hvem ved?

Vi glæder til at se hvor udviklingen fører jer og kirkegårdene hen.

Tillykke med jobbet og velkommen til.

### Fornyelse med respekt for tradition siden 1982



- Se flere produkter på [www.jessing.eu](http://www.jessing.eu)

